



**BANDIRMA
ONYEDİ EYLÜL
ÜNİVERSİTESİ**

İNSAN VE TOPLUM BİLİMLERİ FAKÜLTESİ

BİRİM İÇ DEĞERLENDİRME RAPORU

2024

İçindekiler Tablosu

BİRİM HAKKINDA BİLGİLER	5
İnsan ve Toplum Bilimleri Fakültesi Öğrenci Sayıları Tablosu	5
MİSYON, VİZYON, AMAÇ VE DEĞERLER	7
MİSYON	7
VİZYON	7
DEĞERLER	7
SWOT ANALİZİ	8
Güçlü Yönler	8
Zayıf Yönler	9
Fırsatlar	10
Tehditler	10
İNSAN VE TOPLUM BİLİMLERİ FAKÜLTESİ BİRİM KALİTE KOMİSYONU	12
A. LİDERLİK, YÖNETİM VE KALİTE	14
A.1. LİDERLİK VE KALİTE	14
A.1.1 Yönetişim modeli ve idari yapı	14
A.1.2. Liderlik	15
A.1.3. Kurumsal Dönüşüm Kapasitesi	16
A.1.4. İç Kalite Güvencesi Mekanizmaları	17
A.1.5. Kamuoyunu Bilgilendirme ve Hesap verebilirlik	17
A.2. MİSYON VE STRATEJİK AMAÇLAR	18
A.2.1. Misyon, Vizyon ve Politikalar	18
A.2.2. Stratejik Amaç ve Hedefler	19
A.2.3. Performans Yönetimi	19
A.3. YÖNETİM SİSTEMİ	19
A.3.1. Bilgi Yönetim Sistemi	19
A.3.2. İnsan Kaynakları Yönetimi	20
A.3.3. Finansal Yönetim	20
A.3.4. Süreç Yönetimi	21
A.4. PAYDAŞ KATILIMI	21
A.4.1. İç ve Dış Paydaş Katılımı	21
A.4.2. Öğrenci Geri Bildirimleri	22
A.4.3. Mezun İlişkileri Yönetimi	23

A.5. ULUSLARARASILAŞMA	23
A.5.1. Uluslararasılaşma Süreçlerinin Yönetimi	23
A.5.2. Uluslararasılaşma Kaynakları	24
B. EĞİTİM-ÖĞRETİM	25
B.1. PROGRAM TASARIMI, DEĞERLENDİRMESİ VE GÜNCELLENMESİ	25
B.1.1. Programların Tasarımı ve Onayı	25
B.1.2. Programın Ders Dağılım Dengesi	26
B.1.3. Ders Kazanımlarının Program Çıktılarıyla Uyumu	28
B.1.4. Öğrenci İş Yüküne Dayalı Ders Tasarımı	29
B.1.5. Programların İzlenmesi ve Güncellenmesi	31
B.1.6. Eğitim ve Öğretim Süreçlerinin Yönetimi	31
B.2. PROGRAMLARIN YÜRÜTÜLMESİ	32
B.2.1. Öğretim Yöntem ve Teknikleri	33
B.2.2. Ölçme ve Değerlendirme	34
B.2.3. Öğrenci Kabulü, Önceki Öğrenmenin Tanınması ve Kredilenmesi	36
B.2.4. Yeterliliklerin Sertifikalandırılması ve Diploma	38
B.3. ÖĞRENME KAYNAKLARI VE AKADEMİK DESTEK HİZMETLERİ	39
B.3.1. Öğrenme Ortam ve Kaynakları	39
B.3.2. Akademik Destek Hizmetleri	40
B.3.3. Tesis ve Altyapılar	41
B.3.4. Dezavantajlı Gruplar	42
B.3.5. Sosyal, Kültürel, Sportif Faaliyetler	43
B.4. ÖĞRETİM KADROSU	44
B.4.1. Atama, Yükseltme ve Görevlendirme Kriterleri	44
B.4.2. Öğretim Yetkinlikleri ve Gelişimi	45
B.4.3. Eğitim Faaliyetlerine Yönelik Teşvik ve Ödüllendirme	45
C. ARAŞTIRMA-GELİŞTİRME	46
C.1. ARAŞTIRMA SÜREÇLERİNİN YÖNETİMİ VE ARAŞTIRMA KAYNAKLARI	46
C.1.1. Araştırma Süreçlerinin Yönetimi	46
C.1.2. İç ve Dış Kaynaklar	46
C.1.3. Doktora Programları ve Doktora Sonrası İmkanlar	47
C.2. ARAŞTIRMA YETKİNLİĞİ, İŞ BİRLİKLERİ VE DESTEKLER	47
C.2.1. Araştırma Yetkinlikleri ve Gelişimi	47

C.2.2. Ulusal ve Uluslararası Ortak Programlar ve Ortak Araştırma Birimleri	48
C.3. ARAŞTIRMA PERFORMANSI	48
C.3.1. Araştırma Performansının İzlenmesi ve Değerlendirilmesi	48
C.3.2. Öğretim Elemanı/ Araştırmacı Performansının Değerlendirilmesi	48
D. TOPLUMSAL KATKI	49
D.1. TOPLUMSAL KATKI SÜREÇLERİNİN YÖNETİMİ VE TOPLUMSAL KATKI KAYNAKLARI	49
D.1.1. Toplumsal Katkı Süreçlerinin Yönetimi	49
D.1.2. Kaynaklar	50
D.2. TOPLUMSAL KATKI PERFORMANSI.....	51
D.2.1. Toplumsal Katkı Performansının İzlenmesi ve Değerlendirilmesi.....	51
SONUÇ VE DEĞERLENDİRME	51
A. Liderlik, Yönetişim ve Kalite:	51
B. Eğitim ve Öğretim:.....	52
C. Araştırma ve Geliştirme:	52
D. Toplumsal Katkı:.....	52
GÜÇLÜ YÖNLER	52
İYİLEŞTİRMEYE AÇIK YÖNLER	52
SONUÇ	53

BİRİM HAKKINDA BİLGİLER

İnsan ve Toplum Bilimleri Fakültesi, 13 Mart 2017 tarihli Bakanlar Kurulu Kararı'nın 3 Temmuz 2017 tarihinde 30113 sayılı Resmî Gazete'de yayımlanmasıyla kurulmuştur.

Fakültemiz bünyesinde yer alan Türk Dili ve Edebiyatı Bölümü ile Tarih Bölümü 2018-2019; Sanat Tarihi Bölümü 2019-2020, Sosyoloji Bölümü 2020-2021, İngilizce Mütercim Tercümanlık Bölümü ise 2023-2024 yılı itibarıyla öğrenci alarak eğitime başlamıştır. Türk Dili ve Edebiyatı Bölümü ile Tarih Bölümünün ikinci öğretimleri de bulunmaktadır. 2024-2025 Eğitim Öğretim yılı itibarıyla ikinci öğretim öğrencisi almamaya başlanmıştır. Fakültemizin diğer bölümleri olan Coğrafya ve Psikoloji bölümlerinde ise ilerleyen süreçte eğitim-öğretime başlanması planlanmaktadır. Ayrıca Türk Dili ve Edebiyatı ile Tarih bölümlerinde lisansüstü (yüksek lisans) eğitim programı da yer almaktadır. Bunların yanında fakültemiz öğrencilerine isteğe bağlı İngilizce hazırlık sınıfında eğitim görme; Erasmus, Mevlana ve Farabi gibi ulusal ve uluslararası öğrenci değişim programlarından faydalanma ve çift ana dal programına kaydolma imkânı da sunulmaktadır.

İnsan ve Toplum Bilimleri Fakültesi Öğrenci Sayıları Tablosu

BİRİM ADI	I. ÖĞRETİM			II. ÖĞRETİM			ERKEK	KIZ	GENEL
	ERKEK	KIZ	TOPLAM	ERKEK	KIZ	TOPLAM	TOPLAM	TOPLAM	TOPLAM
Tarih	185	112	297	90	52	142	275	164	439
Türk Dili ve Edeb.	71	206	277	40	114	154	111	320	431
Sanat Tarihi	99	89	188	-	-	-	99	89	188
Sosyoloji	32	138	170	-	-	-	32	138	170
Müt. Terc.	54	72	126	-	-	-	54	72	126
TOPLAM	441	617	1058	130	166	296	571	783	1354

BİRİMLER	2024-2025			2024-2025			2023-2024		
	Yeni Kayıt			Okuyan			Mezun Öğrenci		
	Kız	Erkek	Toplam	Kız	Erkek	Toplam	Kız	Erkek	Toplam
Tarih	16	22	38	164	275	439	23	19	42
Türk Dili ve E.	33	5	38	320	111	431	26	8	34
Sanat Tarihi	18	18	36	89	99	188	9	5	14
Sosyoloji	36	13	49	138	32	170	16	3	19
Müt. Terc.	32	16	48	72	54	126	-	-	-
TOPLAM	135	74	209	783	571	1354	74	35	109

Bölüm/Program Adı	Hazırlık	1.Sınıf	2.Sınıf	3.Sınıf	4.Sınıf
Tarih Bölümü	0	69	68	61	97
Tarih Bölümü (II. Öğr.)	0	24	41	33	44
Türk Dili ve Edebiyatı	0	46	77	61	92
Türk Dili ve Edebiyatı (II.Öğr.)	0	13	44	34	63
Sosyoloji	0	57	46	41	25
Sanat Tarihi	0	67	50	37	34
Mütercim Tercümanlık	30	38	45	13	-
TOPLAM	30	314	371	280	355

MİSYON, VİZYON, AMAÇ VE DEĞERLER

MİSYON

Öğrencilerimize evrensel mahiyette nitelikli akademik eğitim vermek; akademik kadro ve öğrenciler arasında karşılıklı güven, sevgi ve saygıya dayalı bir eğitim, öğretim ve çalışma ortamı sağlamak; uluslararası bilim camiasına, ülkemize, bölgemize ve şehrimize katkı sağlayacak bilimsel adımların atılmasının önünü açmak fakültemizin misyonudur.

VİZYON

Fakültemizin tüm birimlerinde yürütülen programları, öğretim araç/gereçlerini ve öğrenme ortamlarını üniversitemizin genel vizyonuna ve çağdaş uluslararası niteliklere koşut biçimde geliştirerek, öğrencileri gerek devam edecekleri bölümlerde, gerek yaşamın farklı alanlarında yetiştirmek ve nitelikleri ile ayırt edilen bir eğitim kurumu olmaktır.

DEĞERLER

- Katılımcılık ve Çoğulculuk
- Bilimsel Eğitim ve Araştırma
- Saydamlık ve Hesap Verilebilirlik
- Kurumsal Gelişim
- Özgün ve Özgür Eğitim-Öğretim
- Toplumsal Değerlere Saygı ve Sorumluluk
- Uluslararasılık ve Entegrasyon
- Kalite ve Sürekli Gelişim Bilinci
- Disiplinlerarası Yaklaşım
- Etik Değerlere Bağlılık

SWOT ANALİZİ

Güçlü Yönler

1. Genç ve gelişmeye açık akademik-idari personel varlığı
2. Yerleşke alanının kentsel konumunun uygunluğu
3. Öğrenci merkezli eğitime önem verilmesi ve öğrenci merkezli olma gereklerinin yerine getirilmesi.
4. Yeni bir üniversite olmasına rağmen köklü birimler üstüne kurulmuş olması
5. Üniversitenin bilimsel etkinlikleri teşvik ediyor olması
6. Elektronik veri tabanlarının varlığı ve elektronik yayınların fazlalığı
7. İnşa edilebilir bir yerleşke arazisinin varlığı
8. Tercih edilebilirliğinin yüksek olması
9. Üniversiteye farklı üniversite/kurumlardan yeni katılacak akademik ve idari personel için cazibe merkezi olması
10. Çalışanların üniversite üst yönetimine kolay ulaşabiliyor olması
11. Bilgi işlem altyapısının güçlü olması
12. Huzurlu bir çalışma ortamının varlığı
13. Üniversite kurulmadan önce bazı fakülte/yüksekokul ve MYO'ların varlığı ve taşınmaz varlıkların üniversite mülkiyetinde olması
14. Lisansüstü eğitim programlarının varlığı
16. Üniversitenin uluslararası iş birliklerine açık olması
17. Tarih Kulübü'nün etkin ve aktif bir şekilde faaliyetlerini sürdürmesi, kulübe öğrenci katılımının yüksek olması ve kulüp üyeleri ile bölüm öğretim üyelerinin iletişiminin güçlü ve destekleyici olması
18. Üniversite içinde sosyal ve kültürel faaliyetlerin varlığı ve çeşitliliği

19. Üniversitenin paydaşlarla pozitif bir ilişkiye sahip olması
21. Kararlarda ortak akli ve katılımıcılığı esas alan demokratik bir yaklaşımın varlığı.
22. Öğrencilerin bölgesel çeşitliliği
23. Akademik ve idari kadroların uyum içinde çalışması
24. Üniversitenin kentle bütünleşme yönündeki kararlı tutumu
25. Öğrenci topluluklarının varlığı ve çeşitliliği
26. Çok farklı ülkelerden çok sayıda uluslararası öğrencinin Üniversitemizi seçmesi ve zengin bir kültürel mozağin varlığı
29. Kentle ortak kullanılacak çok amaçlı büyük bir spor kompleksinin yerleşkede inşaatına başlanması

Zayıf Yönler

1. Çok sayıda birimin mekânsal olarak dar bir alana sıkışmış olması
2. Akademik, özellikle de idari personelin sayısal olarak yetersizliği, bölüm sekreterinin olmaması
3. Mevcut yöneticilerin iş yükünün fazla olması
4. Üniversite sosyal imkanlarının azlığı
5. Akademik/idari personel ofislerinin yetersiz olması
6. Öğrenci aidiyet ve motivasyonlarının düşük olması
7. Üniversite bilinirliğinin azlığı
8. Öğretim üyelerinin ders yüklerinin fazla olması
9. Üniversite altyapısının henüz tamamlanmamış olması
10. Kurum içi bürokratik süreçlerin zaman zaman değişime dirençli ve esnekliğin az olması

11. Üniversiteye ait bir kreşin bulunmaması
12. Görev yetki ve sorumluluklarla iş tanımlarının tam olarak yapılmamış olması
13. Henüz kongre, kültür ve spor merkezlerinin tamamlanmamış olması
14. Yabancı dilde eğitim yapabilme imkanının azlığı
15. Tanıtım ve halkla ilişkilerin yetersiz olması
16. Dış paydaşlarla ilişkilerin niteliğinin zayıf olması
17. İç denetim biriminin henüz faaliyete geçmemiş olması
18. Akredite olan birimlerin azlığı
19. Doktora programının olmaması
20. Mezun takip sisteminin henüz hayata geçmemiş olması
21. Üniversite konukevinin bulunmaması

Fırsatlar

1. Bandırma'nın sosyo-ekonomik gelişmişlik endeks değerinin yüksek olması
2. Öğrenciler için eğitim sırasında ve sonrasında staj imkanlarının varlığı
3. Eğitime toplumsal talebin artıyor olması
4. Her anabilim dalında yetkin bir öğretim elemanının bulunması.
5. Yüksek lisans ve doktora programlarının açık ve faal durumda olması
6. Farabi, Erasmus ve Mevlana öğrenim hareketliliğinin bulunması
7. Çift ana dal, yan dal programlarına katılım imkânlarının öğrenciler için tercih sebebi olması.

Tehditler

1. Bütçe imkanlarının kısıtlı olması

2. Üniversite sayısının çok olması
3. Kentte sağlık hizmetlerinin yeterli olmaması
4. Öğrencilerin yerleşme puanlarının düşük olması
5. Bandırma'nın personel ve öğrenci için pahalı bir kent olması
6. Birçok bölümde öğrenci kontenjanlarının çok yüksek olması
7. Ortaöğretimden gelen öğrenci altyapısının yetersiz olması
8. Çevre illerde köklü üniversitelerin varlığı
9. Üniversitenin ilçede kurulmuş olması
10. Akademik personele yönelik kuruluş geliştirme ödeneğinin azlığı
11. Hızlı nüfus artışına paralel kentleşme sorunları
12. Yasa ve yönetmeliklerin sık sık değişmesi
13. Personel alımında mevzuatın sınırlandırıcılığı
14. Çevre kirliliğine neden olan sanayinin varlığı
15. Bandırma'nın çevresel altyapı tesislerin eksik olması
16. Öğrenci yurtlarının yetersizliği
17. Birinci derecede deprem kuşağında yer alınması
18. Bandırma'nın aşırı rüzgar alması

İNSAN VE TOPLUM BİLİMLERİ FAKÜLTESİ BİRİM KALİTE KOMİSYONU

TÜRK DİLİ VE EDEBİYAT BÖLÜMÜ KALİTE KOMİSYONU	
Komisyon Başkanı	Doç. Dr. Ümit Akın
Üye	Dr. Öğr. Üyesi Ali Fuat Altuntaş
Üye	Dr. Öğr. Üyesi Aybige Başeğmez Çetin
Üye	Dr. Öğr. Üyesi Nuray Demir Öztürk
Üye	Arş. Gör. Taha Erdem Geze
Öğrenci Temsilcisi	Hayat Akgünay
SOSYOLOJİ BÖLÜMÜ KALİTE KOMİSYONU	
Komisyon Başkanı	Prof. Dr. Vehbi Bayhan
Üye	Dr. Öğr. Üyesi Zehra Nurdan Atalay
Üye	Dr. Öğr. Üyesi Gözde Geçimli
Üye	Arş. Gör. Özge Koç
Öğrenci Temsilcisi	Esmenur Serfice
TARİH BÖLÜMÜ KALİTE KOMİSYONU	
Komisyon Başkanı	Prof. Dr. Zekai Mete
Komisyon Başkan Yardımcısı	Dr. Öğr. Üyesi Mustafa Türk
Üye	Dr. Öğr. Üyesi Kadir Purde
Üye	Arş. Gör. Safa Furkan Karacakaya
Öğrenci Temsilcisi	Eren Bayhan
SANAT TARİHİ BÖLÜMÜ KALİTE KOMİSYONU	
Komisyon Başkanı	Doç. Dr. Feride İmrana Altun
Komisyon Başkan Yardımcısı	Dr. Öğr. Üyesi Ufuk Elyiğit
Üye	Arş. Gör. Yunus Karakaya
Öğrenci Temsilcisi	Ahmet Sert

İNGİLİZCE MÜTERCİM TERCÜMANLIK BÖLÜMÜ KALİTE KOMİSYONU	
Komisyon Başkanı	Doç. Dr. Caner Çetiner
Üye	Doç. Dr. Sezen Arslan
Üye	Dr. Öğr. Üyesi Büşra Yaman
Öğrenci Temsilcisi	Barış Şahankaya
İNSAN VE TOPLUM BİLİMLERİ FAKÜLTESİ KALİTE KOMİSYONU	
Komisyon Başkanı	Doç. Dr. Ufuk Elyiğit (Dekan Yrd.)
Üye	Prof. Dr. Yılmaz Arı (Coğrafya Bölüm Bşk.)
Üye	Doç. Dr. Sibel Kocaer (Müt. Terc. Bölüm Bşk.)
Üye	Dr. Öğr. Üyesi Ali Fuat Altıntaş (Türk Dili ve Ed. Bölüm Bşk. Yrd.)
Üye	Dr. Öğretim Üyesi Mustafa Türk (Tarih Bölüm Bşk. Yrd.)
Üye	Dr. Öğr. Üyesi Eser Çalikuşu (Sanat Tarihi Bölüm Bşk. Yrd.)
Üye	Prof. Dr. Vehbi Bayhan (Sosyoloji Bölüm Bşk.)
Üye	Cihat Demirci (Fakülte Sekreteri)
Öğrenci Temsilcisi	Enes Seyis

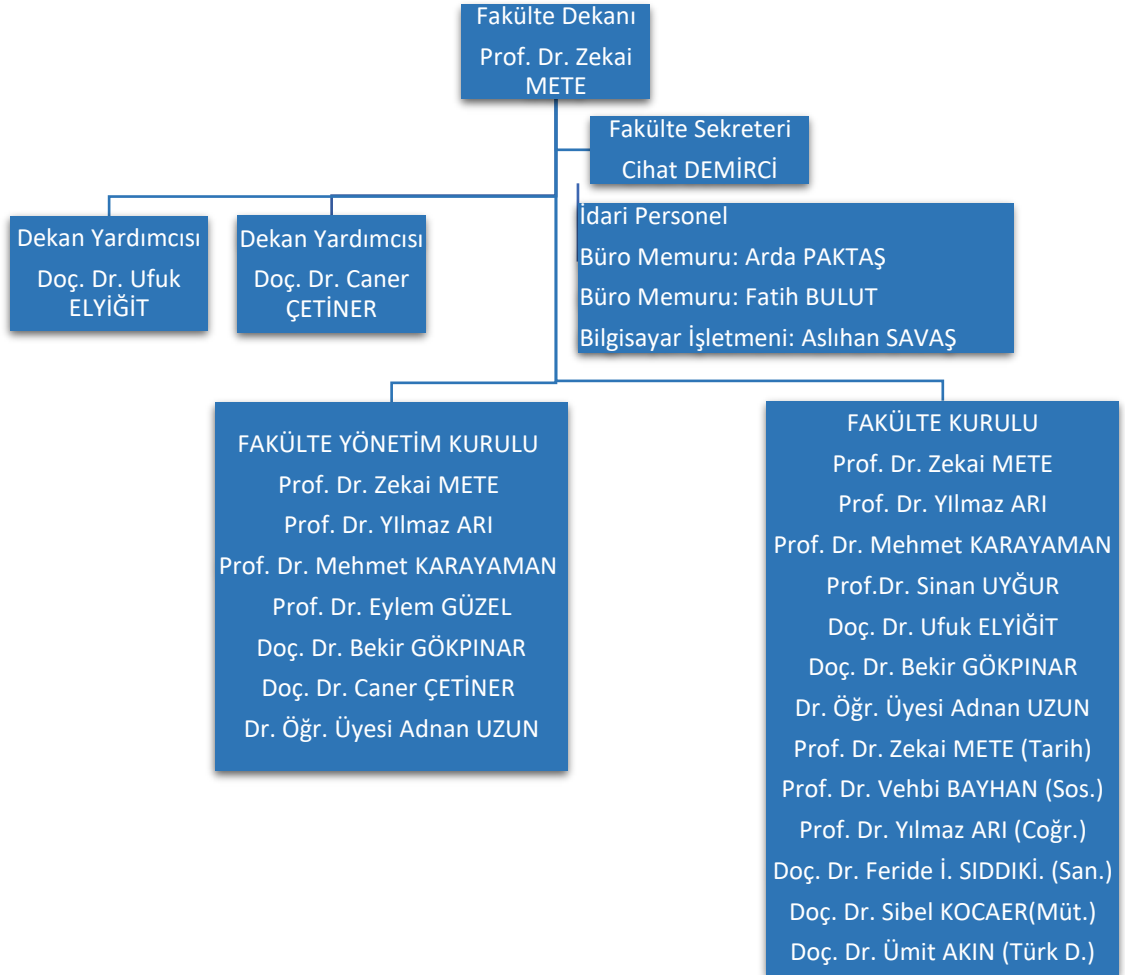
A. LİDERLİK, YÖNETİM VE KALİTE

Üniversitemizde Kalite Güvence Sistemi çalışmaları Rektörlüğe bağlı Kalite Koordinatörlüğü tarafından yürütülmektedir. Birim İç Değerlendirme Raporu Yükseköğretim Kalite Kurulu YÖKAK Dereceli Değerlendirme Anahtarı (RUBRİK) doğrultusunda hazırlanmıştır.

A.1. LİDERLİK VE KALİTE

Fakültemiz yönetimi, tüm bölümlerde kalite kültürü oluşturmak ve içselleştirilmesi için kurumsal dönüşümü sağlayacak bir yönetim modeli benimsemiştir.

A.1.1 Yönetişim modeli ve idari yapı



Olgunluk Düzeyi: 3

KANITLAR

Dekanlık

<https://itbf.bandirma.edu.tr/tr/itbf/Sayfa/Goster/Dekanlik-14478>

Fakülte Kurulu

<https://itbf.bandirma.edu.tr/tr/itbf/Sayfa/Goster/Fakulte-Kurulu-2376>

Yönetim Kurulu

<https://itbf.bandirma.edu.tr/tr/itbf/Sayfa/Goster/Fakulte-Yonetim-Kurulu-2377>

Akademik Yönetim

<https://itbf.bandirma.edu.tr/tr/itbf/Personel/AkademikYonetim>

İdari Yönetim

<https://itbf.bandirma.edu.tr/tr/itbf/Personel/IdariYonetim>

A.1.2. Liderlik

Üniversitemiz Kurum İç Değerlendirme Raporu'nda ifade edildiği şekilde uygulanmaktadır.

Kalite Komisyonunun görev tanımları ve sorumlulukları Üniversitemiz Kalite Koordinatörlüğü tarafından belirlenmiştir. Kalite Yönetim Sistemi kapsamında yapılan çalışmalar kapsamında öğrencileri ilgilendiren konularda, karar alma süreçlerine öğrenci temsilcileri toplantılara katılmaktadır.

Kalite Koordinatörlüğü tarafından belirlenen dönemlerde iç paydaş memnuniyetini ölçmek için "Öğrenci ve Personel Memnuniyeti Anketleri" ve dış paydaşlarımıza yönelik "Dış Paydaş Memnuniyet Anketleri" yapılmaktadır. Bu bağlamda her yıl paydaşlarla toplantılar gerçekleştirilmektedir. Ayrıca kalite güvence kültürünü geliştirmek üzere düzenli olarak toplantılar yapılmaktadır.

İnsan ve Toplum Bilimleri Fakültesi eğitim, yönetim ve araştırma felsefesiyle ulusal ve uluslararası düzeyde tanınan ve tercih edilen bir eğitim kurumu olmak vizyonu ve sürekli iyileştirme yaklaşımıyla PUKÖ Döngüsü yönetim sistemini benimsemiş ve yönetsel anlamda bu döngüyü içselleştirerek sistemli biçimde uygulanabilir hale getirmeyi hedeflemektedir.

Birim yöneticisinin ve süreç liderlerinin kalite güvencesi bilinci, sahipliği ve kurum iç kalite güvencesi sisteminin oluşturulmasına liderlik etmesi her geçen gün gelişme göstermektedir. Aynı şekilde birimlerde liderlik anlayışı ve koordinasyon kültürü yerleşmiştir. Akademik ve idari birimler ile yönetim arasında etkin bir iletişim ağı oluşturulmuştur. Her dönem başında yeni döneme ilişkin ders programları, öğretim elemanı programı, derslik vb. bilgiler elektronik ortama işlenmektedir. Bu sistem öğretim elemanı, derslik, ders programlarındaki çakışmaları önlemekte ve verimliliği artırmaktadır.

Olgunluk Düzeyi: 3

KANITLAR

Stratejik Plan

<https://itbf.bandirma.edu.tr/tr/itbf/Sayfa/Goster/Stratejik-Planlar-17642>

Kalite Komisyonları

<https://itbf.bandirma.edu.tr/tr/itbf/Sayfa/Goster/Kalite-Komisyonu-14386>

Toplantılar

<https://itbf.bandirma.edu.tr/tr/itbf/h/Akreditasyon-Toplantisi-24376>

<https://itbf.bandirma.edu.tr/tr/itbf/Haber/Goster/Akreditasyon-Degerlendirme-Surecleri-Toplantisi-23047>

Danışma Kurulu

<https://itbf.bandirma.edu.tr/tr/itbf/Sayfa/Goster/BIRIM-DANISMA-KURULU-15060>

A.1.3. Kurumsal Dönüşüm Kapasitesi

Üniversitemiz Kurum İç Değerlendirme Raporu'nda ifade edildiği şekilde uygulanmaktadır.

Olgunluk Düzeyi: 2

KANITLAR

<https://itbf.bandirma.edu.tr/tr/itbf/d/USD-Sinavlari-Hakkinda-Duyuru-38961>

<https://itbf.bandirma.edu.tr/tr/itbf/d/Uzaktan-Egitim-Sistemi--38203>

A.1.4. İç Kalite Güvencesi Mekanizmaları

Fakültemiz görev tanımları ve iş akış şemaları uygun şekilde hazırlanıp web sayfamızda açık ve anlaşılır bir şekilde ilan edilmiştir. Fakültemizin dış paydaşları ile danışma kurulu toplantıları tertip edilmektedir. Fakülte kurulu ve yönetim kurulu toplantıları yönetim planına uygun şekilde yapılmakta ve düzenli aralıklarla bir araya gelinmektedir. Toplantılara dair kararların kanıtları arşivlenmektedir. Ayrıca EBYS sistemi üzerinden resmi yazışmalar takip edilmekte ve gerekli yazışmalar özenle yürütülmektedir. Fakülte kalite komisyonumuz oluşturulmuş ve gerekli iyileştirme süreçlerini gerçekleştirmek üzere çalışmaya devam etmektedir.

Olgunluk Düzeyi: 3

KANITLAR

Kalite Güvence Sistemi

<https://kalite.bandirma.edu.tr/tr/kalite/Sayfa/Goster/Bandirma-Onyedi-Eylul-Universitesi-Kalite-Guvencesi-Sistemi-Yonergeleri-13921>

<https://kalite.bandirma.edu.tr/tr/kalite/Sayfa/Goster/Kalite-Politikalari-16045>

Kalite Politikamız

<https://itbf.bandirma.edu.tr/tr/itbf/h/Danisma-Kurulu-Toplantisi-27692>

<https://itbf.bandirma.edu.tr/tr/itbf/Sayfa/Goster/Danisman-Ogrenci-Gorusme-Tutanagi-17684>

<https://itbf.bandirma.edu.tr/tr/itbf/Sayfa/Goster/Kalite-Komisyonu-14386>

<https://itbf.bandirma.edu.tr/tr/itbf/Sayfa/Goster/Ogrenci-Formlari-2405>

A.1.5. Kamuoyunu Bilgilendirme ve Hesap verebilirlik

Fakültemizin organizasyon şeması, yönetim planı ve komisyon/kurul bilgileri fakülte web sayfamızda erişilebilir bir şekilde ilan edilmiştir. Personel ve öğrencilere dair süreçleri takip

edebilecekleri formlar sayfamızda mevcuttur. İlgili bilgiler herhangi bir deęişiklik durumunda ivedilikle güncellenmekte ve takip edilmektedir.

Olgunluk Düzeyi: 3

KANITLAR

<https://itbf.bandirma.edu.tr/tr/itbf/Sayfa/Goster/Ogrenci-Formlari-2405>

<https://www.bandirma.edu.tr/tr/www/Sayfa/Goster/Mevzuat-201>

<https://itbf.bandirma.edu.tr/tr/itbf/d/2024---2025-Egitim---Ogretim-Yili-Guz-Donemi-Tek-Ders-Sinavi-Duyurusu-50343>

<https://itbf.bandirma.edu.tr/tr/itbf/d/Butunleme-Sinav-Programlari-40200>

A.2. MİSYON VE STRATEJİK AMAÇLAR

A.2.1. Misyon, Vizyon ve Politikalar

Fakültemizin misyon, vizyon ve amaçları ile politikaları web sayfasında yer almaktadır. Üniversite eğitim öğretim politikası ise üniversite web ana sayfasında bulunmaktadır. Üniversitemizde yer alan eğitim ve öğretim politikası, araştırma geliştirme politikası, uluslararasılaştırma politikası, çevre politikası, teknoloji ve inovasyon politikası, yönetim sistemi politikası, insan kaynakları politikası, toplumsal katkı politikası doğrultusunda İnsan ve Toplum Bilimleri Fakültesi faaliyetlerini sürdürmektedir.

Olgunluk Düzeyi:3

KANITLAR

Misyon ve Vizyon

<https://itbf.bandirma.edu.tr/tr/itbf/Sayfa/Goster/Misyon--Vizyon-2371>

Yönetmelik ve Mevzuat

<https://www.bandirma.edu.tr/tr/www/Sayfa/Goster/Yonetmelikler-1252>

<https://oidb.bandirma.edu.tr/tr/oidb/s/Lisans-ve-Onlisans-Yonetmeligi--1764>

A.2.2. Stratejik Amaç ve Hedefler

Fakültemiz stratejik planı, Bandırma Onyedü Eylül Üniversitesi stratejik planı ile uyumlu olup İnsan ve Toplum Bilimleri Fakültesi web sayfasında yer almaktadır.

Olgunluk Düzeyi: 3

KANITLAR

Stratejik Plan

<https://itbf.bandirma.edu.tr/tr/itbf/s/Stratejik-Planlar-17642>

<https://itbf.bandirma.edu.tr/tr/itbf/s/Stratejik-Hedefler-2330>

A.2.3. Performans Yönetimi

İnsan ve Toplum Bilimleri Fakültesi performans yönetim mekanizmasını stratejik amaçları iyileştirme doğrultusunda izlemektedir.

Olgunluk Düzeyi: 3

KANITLAR

Stratejik Plan

<https://itbf.bandirma.edu.tr/tr/itbf/s/Stratejik-Planlar-17642>

A.3. YÖNETİM SİSTEMİ

A.3.1. Bilgi Yönetim Sistemi

Üniversitemiz Kurum İç Değerlendirme Raporu'nda ifade edildiği şekilde uygulanmaktadır. Üniversitemiz ve dolayısıyla fakültemizde, Elektronik belge yönetim sistemi (ÜBYS), öğrenci bilgi sistemi (OBS), Bütünleşik Kalite Yönetim Sistemi (BKYS), Personel Özlük Otomasyon Bilgi İşletim Sistemi (PBİS), Personel İlan Sistemi, Kamu Hesapları Bilgi Sistemi (KBS), Mali Yönetim Sistemi (MYS2V) aktif olarak kullanılmaktadır.

Olgunluk Düzeyi: 3

KANITLAR

<https://ubys.bandirma.edu.tr>

https://bkys.bandirma.edu.tr/login_14

<https://giris.hmb.gov.tr/login>

<https://www.kbs.gov.tr/gen/login.htm>

<https://ilan.bandirma.edu.tr/>

<https://obs.bandirma.edu.tr/>

<https://kutuphane.bandirma.edu.tr/tr/kutuphane/Sayfa/Goster/Vetis-ile-Kampus-Disi-Erisim-13591>

<https://obs.bandirma.edu.tr/oibs/bologna/start.aspx?gkm=001036630333303330033303389603836835485322303556034480>

<https://pbis.bandirma.edu.tr/>

A.3.2. İnsan Kaynakları Yönetimi

Üniversitemiz Kurum İç Değerlendirme Raporu'nda ifade edildiği şekilde uygulanmaktadır.

Olgunluk Düzeyi: 3

KANITLAR

https://webyonetim.bandirma.edu.tr/Content/Web/Yuklemeler/DosyaYoneticisi/290/files/Yonerge/%C3%96%C4%9ERET%C4%B0M%20%C3%9CYES%C4%B0%20ATANMA%20KR%C4%B0TERLER%C4%B0%20Y%C3%96K%20ONAYLI_01_06_2022.pdf

<https://pdb.bandirma.edu.tr/tr/pdb/Sayfa/Goster/Yonergeler-60>

A.3.3. Finansal Yönetim

Üniversitemiz Kurum İç Değerlendirme Raporu'nda ifade edildiği şekilde uygulanmaktadır.

Olgunluk Düzeyi: 2

A.3.4. Süreç Yönetimi

İnsan ve Toplum Bilimleri Fakültesi eğitim öğretim süreçleri ve alt süreçleri tanımlanmıştır. Öğrenci Bilgi Sisteminde bölümlerimize ilişkin mevcut programlar ve gerekli bilgiler yer almaktadır. Ayrıca üniversite web sayfasında Lisans ve Önlisans Yönetmeliği, Lisansüstü Eğitim Yönetmeliği, Muafiyet ve İntibak İşlemleri Yönergesi yer almakta ve bu süreçler yönergeler doğrultusunda gerçekleştirilmektedir. Üniversite bünyesinde yapılması planlanan araştırmalar için TTO (Teknoloji Transfer Ofisi) birimi ve Bilimsel araştırma projeleri uygulama (BAP) yönergesi bulunmaktadır. Fakültemizde süreç yönetimi kapsamında iç ve dış yazışmalarda Elektronik Belge Yönetim Sistemi (ÜBYS) kullanılmaktadır.

Olgunluk Düzeyi: 3

KANITLAR

<https://www.bandirma.edu.tr/tr/www/Sayfa/Goster/Yonetmelikler-1252>

<https://tto.bandirma.edu.tr/>

<https://www.bandirma.edu.tr/tr/www/Sayfa/Goster/Mevzuat-201>

https://bap.bandirma.edu.tr/app_files/2018/03/Anasayfa_Dosyalar_25_a93b2019.pdf

<https://oidb.bandirma.edu.tr/tr/oidb/Sayfa/Goster/Yonergeler-14977>

https://webyonetim.bandirma.edu.tr/Content/Web/Yuklemeler/DosyaYoneticisi/6/files/egitim_ogretim_komisyonu_yonerge.pdf

https://webyonetim.bandirma.edu.tr/Content/Web/Yuklemeler/DosyaYoneticisi/412/files/C_7_Muafiyet_intibak_islemleri_yonergesi.pdf

A.4. PAYDAŞ KATILIMI

A.4.1. İç ve Dış Paydaş Katılımı

Fakültemiz bölümleri ile işbirliği ve hizmet alanı ortaklığı doğrultusunda bölgemizde yer alan bazı kurumlar paydaş olarak belirlenmiştir. Süreçlerde karar alınırken paydaş beklentileri temel alınmaktadır.

Balıkesir İl Milli Eğitim Müdürlüğü, Bandırma Halk Eğitim Merkezi, Bandırma İlçe Milli Eğitim Müdürlüğü, Balıkesir Büyükşehir Belediyesi, Bandırma Belediyesi, Bandırma Müzesi, Balıkesir Kültür Müdürlüğü gibi kurumlarla işbirliği ve protokol yapılmaktadır. Dolayısıyla bu kurumlarla çok sayıda görüşme ve toplantı gerçekleştirilmektedir. İç paydaşlarımız fakültemiz öğrencileri, diğer idari ve akademik birimlerdir. Öğrencilerimiz kurum e-postaları ile üniversitede tüm yönetici ve koordinatörlere erişebilmektedir. Danışma kurulu listemiz ekte yer almaktadır.

Olgunluk Düzeyi:3

KANITLAR

Paydaşlar

<https://itbf.bandirma.edu.tr/tr/itbf/s/BIRIM-DANISMA-KURULU-15060>

Paydaş Görüşmesi

<https://itbf.bandirma.edu.tr/tr/itbf/h/Danisma-Kurulu-Toplantisi-27692>

A.4.2. Öğrenci Geri Bildirimleri

Öğrencilerin geri bildirimleri, memnuniyet ve şikayetleri İnsan ve Toplum Bilimleri Fakültesi tarafından değerlendirilmektedir. Farklı dönemlerde öğrencilere anketler uygulanarak geri bildirimler alınmaktadır.

Programların yürütülmesinde öğrencilerin aktif rol almalarını teşvik etmek için dersin içeriği, işleniş ve veriliş şeklini değerlendirmelerini sağlayacak nitelikte hazırlanan Öğretim Programının Değerlendirilmesi Anketi, Öğrenci Bilgi Sistemi (OBS) üzerinden doldurtularak, öğrencilerin programların yürütülmesinde önemli bir belirleyici olmaları sağlanmaktadır.

Bilimsel etkinlikler planlanırken öğrenci toplulukları ile birlikte fikir alışverişi ve iş planı oluşturulmaktadır. Öğrencilere bilimsel etkinliklerde görev alma şansı verilmektedir.

Etkinlikler öğrenci topluluklarının aktif katılımıyla gerçekleştirilmektedir. Öğrencilerin talep ettikleri kurs veya eğitimler olduğunda bunların planlanmasına yönelik çalışmalar yapılmaktadır.

Olgunluk Düzeyi: 2

KANITLAR

Anket Sistemi

<https://bkys.bandirma.edu.tr/editMemnuniyetYonetimi>

Öğrenci Toplulukları Etkinlikleri

<https://itbf.bandirma.edu.tr/tr/tarih/h/Universitemizde-Cumhuriyete-Giden-Surec-ve-Sonrasi-Konulu-Panel-Duzenlendi-26646>

<https://itbf.bandirma.edu.tr/tr/tarih/h/Tarih-Arastirmalari-Toplulugumuzca-Balkanlardan-Geri-Donus-Konulu-Konferans-Duzenlendi-26300>

<https://itbf.bandirma.edu.tr/tr/sanat-tarihi/h/Sanat-Tarihi-Toplulugu-Toplantisi-23727>

<https://itbf.bandirma.edu.tr/tr/tde/h/Turkoloji-Toplulugumuz-ve-Tarih-Arastirmalari-Toplulugumuz-Is-Birligiyle-Edebiyatimizin-Gulen-Yuzu-Pakize-Basaran-Soylesisi-Duzenlendi-17220>

Kalite Komisyonunda Öğrenci Temsilcileri

<https://itbf.bandirma.edu.tr/tr/itbf/Sayfa/Goster/Kalite-Komisyonu-14386>

A.4.3. Mezun İlişkileri Yönetimi

Birimimizde, Kariyer Geliştirme Uygulama ve Araştırma Merkezi aracılığı tüm programlarda sistematik olarak ve kurumsal amaçlar doğrultusunda (eğitim-öğretim politikası ve amaçları) mezunlar izlenmekte ve izleme sonuçlarına göre tüm birimleri ve programları kapsayan önlemler alınmaktadır.

Olgunluk Düzeyi: 2

KANITLAR

Mezun memnuniyet anketi

<https://itbf.bandirma.edu.tr/tr/tarih/Duyuru/Goster/Mezun-Ogrenci-Memnuniyet-Anketi-33613>

A.5. ULUSLARARASILAŞMA

A.5.1. Uluslararasılaşma Süreçlerinin Yönetimi

Üniversitemiz Kurum İç Değerlendirme Raporu'nda ifade edildiği şekilde uygulanmaktadır.

Olgunluk Düzeyi: 2

KANITLAR

<https://itbf.bandirma.edu.tr/tr/itbf/s/Erasmus-Koordinatorleri-19293>

Erasmus Koordinatörleri

İnsan ve Toplum Bilimleri Fak.	Doç. Dr. Resul YAVUZ
Coğrafya	Prof. Dr. Yılmaz ARI
Mütercim ve Tercümanlık	Doç. Dr. Sezen ARSLAN
Tarih	Doç. Dr. Resul YAVUZ
Türk Dili ve Edebiyatı	Dr. Öğr. Üyesi Sibel AY
Sanat Tarihi	Dr. Öğr. Üyesi Eser ÇALIKUŞU
Sosyoloji	Dr. Öğr. Üyesi Gözde GEÇİMLİ

A.5.2. Uluslararasılaşma Kaynakları

Üniversitemiz Kurum İç Değerlendirme Raporu'nda ifade edildiği şekilde uygulanmaktadır.

Uluslararasılaşma faaliyetleri Uluslararası İlişkiler Koordinatörlüğü iş birliğinde gerçekleştirilmektedir.

Olgunluk Düzeyi: 2

KANITLAR

<https://studyin.bandirma.edu.tr/tr/studyin>

<https://erasmus.bandirma.edu.tr/>

<https://farabi.bandirma.edu.tr/tr/farabi>

<https://mevlana.bandirma.edu.tr/tr/mevlana>

A.5.3. Uluslararasılaşma Performansı

Üniversitemiz Kurum İç Değerlendirme Raporu'nda ifade edildiği şekilde uygulanmaktadır.

Olgunluk Düzeyi: 2

KANITLAR

Personel

<https://erasmus.bandirma.edu.tr/tr/erasmus/d/ERASMUS-DEGISIM-PROGRAMI-AKADEMIK-VE-IDARI-PERSONEL-HAREKETLILIGI-BASVURU-SURECI-BASLAMISTIR-32517>

Öğrenci

<https://erasmus.bandirma.edu.tr/tr/erasmus/d/2024-2025-GUZ-DONEMI-ICIN-ERASMUS-OGRENCI-BASVURULARI-BASLAMISTIR-34255>

B. EĞİTİM-ÖĞRETİM

Bandırma Onyediy Eylül Üniversitesinde İnsan ve Toplum Bilimleri Fakültesi aktif beş bölümde eğitim-öğretim sürdürülmektedir.

B.1. PROGRAM TASARIMI, DEĞERLENDİRMESİ VE GÜNCELLENMESİ

B.1.1. Programların Tasarımı ve Onayı

Bandırma Onyediy Eylül Üniversitesi İnsan ve Toplum Bilimleri Fakültesi eğitim-öğretim programlarının tasarlanma süreci, yönerge ve yönetmeliklerle tanımlı hale getirilmiştir ve Fakülteler bu yönerge ve yönetmeliklere uygun olarak hareket eder ve kararlar alırlar.

Eğitim-öğretim programları güncellenirken yurt içi ve yurt dışı örnekleri ve ülke ihtiyaçları göz önüne alınmaktadır. Ayrıca dış paydaşlar ve danışma kurumumuz ile fikir alışverişinde bulunmaktadır.

Her akademik birim tarafından eğitim-öğretim yılı başında program amaçlarına ve yeterliliklerine göre güncellenmiş öğretim planları, Üniversite Senatosu'nda görüşülmektedir. Senato'da onaylanan

öğretim planları Öğrenci İşleri Daire Başkanlığı'na iletilmekte ve Öğrenci Bilgi Sistemi'ne (OBS) tanımlanmaktadır.

Olgunluk Düzeyi: 2

KANITLAR

<https://itbf.bandirma.edu.tr/tr/itbf/Sayfa/Goster/Dekanimizin-Mesaji-1350>

<https://oidb.bandirma.edu.tr/tr/oidb/s/Lisans-ve-Onlisans-Yonetmeligi--1764>

<https://itbf.bandirma.edu.tr/tr/itbf/Sayfa/Goster/Stratejik-Planlar-17642>

<https://itbf.bandirma.edu.tr/tr/itbf/h/Danisma-Kurulu-Toplantisi-27692>

<https://www.bandirma.edu.tr/tr/www/Sayfa/Goster/BILGI-PAKETI-ve-DERS-KATALOGU-1079>

Örnek Ders İzlenesi

<https://obs.bandirma.edu.tr/oibs/bologna/progCourses.aspx?lang=tr&curSunit=5256>

Öğrenci Bilgi Sistemi

<https://obs.bandirma.edu.tr/>

B.1.2. Programın Ders Dağılım Dengesi

İnsan ve Toplum Bilimleri Fakültesi bölümleri olan Tarih, Türk Dili ve Edebiyatı, Mütercim Tercümanlık, Sanat Tarihi ve Sosyoloji bölümleri öğretim planları güncellenmiş ve uygulamaya konulmuştur.

Eğitim öğretim dönemi başında her öğretim üyesi/ öğretim görevlisi vereceği dersin amaç ve hedefleri, öğrenme çıktıları doğrultusunda ders bilgi paketlerini hazırlamaktadır. Eğitim programlarının amaçları, kazanımlar ve ders bilgi paketleri, kurum web sayfasında yer almaktadır.

Öğrencilerin kişisel gelişimini destekleyen ve anahtar/aktarılabılır yeterlilikleri geliştiren, kültürel derinlik kazanımına yönelik, farklı disiplinleri tanıma fırsatı veren geniş bir seçmeli ders havuzu bulunmaktadır. Eğitim Bilgi Sistemi (EBS) sürecine uygun olarak tüm fakültelerden müfredatlarına, program, fakülte ve üniversite seçmeli dersleri yerleştirilmesi istenmiştir. Bu doğrultuda, öğrenciler ilgi

ve yetkinliklerine uygun nitelik ve çeşitlilikteki dersleri seçmeli olarak alabilmektedirler. Seçmeli ders sayıları programların kendi yapılarına göre farklılık göstermektedir.

Bandırma On yedi Eylül Üniversitesi Ön Lisans ve Lisans Eğitim-Öğretim ve Sınav Yönetmeliği'nin seçmeli ders uygulama yönergesi'nde 'Seçmeli dersler, ilgili kurullar tarafından bölümlerin ve programların özelliği göz önünde tutularak belirlenir.

Senato, seçmeli dersleri niteliklerine göre Üniversite seçmeli, alan seçmeli, bölüm seçmeli dersler olarak gruplandırmıştır. Bir bölümün/programın aynı isimli ve aynı kodlu seçmeli dersi yalnız bir seçmeli ders kümesinde yer alır. Öğrenciler seçmeli derslerini belirleyerek kayıt yaptırabilir' şeklinde açıklama yer almaktadır.

Olgunluk Düzeyi: 3

KANITLAR

<https://obs.bandirma.edu.tr/oibs/bologna/start.aspx?gkm=001036630333303440031101389603627633291389203222432240#>

Üniversite Seçmeli Ders Yönergesi

https://webyonetim.bandirma.edu.tr/Content/Web/Yuklemeler/DosyaYoneticisi/412/files/EK-1_%C3%9Cniversite%20Se%C3%A7meli%20Dersler%20Uygulama%20Y%C3%B6nergesi.pdf

Ders Planları

Mütercim Tercümanlık

<https://itbf.bandirma.edu.tr/tr/mutercim-tercumanlik/Sayfa/Goster/IMT-Ders-Planlari-16030>

Sanat Tarihi

<https://itbf.bandirma.edu.tr/tr/sanat-tarihi/Sayfa/Goster/Ders-Planlari-13871>

Sosyoloji

<https://itbf.bandirma.edu.tr/tr/sosyoloji/Sayfa/Goster/Ders-Plani-2964>

Tarih

<https://itbf.bandirma.edu.tr/tr/tarih/Sayfa/Goster/Ders-Planlari-14531>

Türk Dili ve Edebiyatı

<https://itbf.bandirma.edu.tr/tr/tde/Sayfa/Goster/Ders-Planlari-1225>

Ders Programları

Mütercim Tercümanlık

<https://itbf.bandirma.edu.tr/tr/mutercim-tercumanlik/Sayfa/Goster/Haftalik-Ders-Programi-17317>

Sanat Tarihi

<https://itbf.bandirma.edu.tr/tr/sanat-tarihi/Sayfa/Goster/Lisans-Ders-Programi-17279>

Sosyoloji

<https://itbf.bandirma.edu.tr/tr/sosyoloji/Sayfa/Goster/Ders-Programi-2280>

Tarih

<https://itbf.bandirma.edu.tr/tr/tarih/d/2024-2025-Egitim-Ogretim-Yili-Guz-Donemi-Haftalik-Ders-Programlari-37426>

Türk Dili ve Edebiyatı

<https://itbf.bandirma.edu.tr/tr/tde/Sayfa/Goster/Haftalik-Ders-Programi-1278>

Seçmeli Dersler Havuzu

[https://webyonetim.bandirma.edu.tr/Content/Web/Yuklemeler/DosyaYoneticisi/412/files/Universite_Secmeli_Dersler_\(1\).pdf](https://webyonetim.bandirma.edu.tr/Content/Web/Yuklemeler/DosyaYoneticisi/412/files/Universite_Secmeli_Dersler_(1).pdf)

B.1.3. Ders Kazanımlarının Program Çıktılarıyla Uyumu

Birimimiz bölümleri eğitim öğretim program ve ders bilgi paketleri ile programların eğitim amaçları ve kazanımları, Öğrenci Bilgi Sistemi (<https://obs.bandirma.edu.tr/>) kapsamında üniversitemiz web sayfasında yer almaktadır. Gerekli tüm bilgilendirmeler Bandırma Onyedli Eylül Üniversitesi Öğrenci Bilgi Sistemi (OBS) web sayfasında (<https://obs.bandirma.edu.tr/>) yer almaktadır.

Olgunluk Düzeyi: 3

KANITLAR

Sanat Tarihi

<https://obs.bandirma.edu.tr/oibs/bologna/index.aspx?lang=tr&curOp=showPac&curUnit=16&curSunit=5289#>

Mütercim Tercümanlık

<https://obs.bandirma.edu.tr/oibs/bologna/index.aspx?lang=tr&curOp=showPac&curUnit=16&curSunit=5377#>

Sosyoloji

<https://obs.bandirma.edu.tr/oibs/bologna/index.aspx?lang=tr&curOp=showPac&curUnit=16&curSunit=5326#>

Tarih

<https://obs.bandirma.edu.tr/oibs/bologna/index.aspx?lang=tr&curOp=showPac&curUnit=16&curSunit=5256#>

Türk Dili ve Edebiyatı

<https://obs.bandirma.edu.tr/oibs/bologna/index.aspx?lang=tr&curOp=showPac&curUnit=16&curSunit=5258#>

B.1.4. Öğrenci İş Yüküne Dayalı Ders Tasarımı

Tüm derslerin AKTS değeri bölümlerin web sayfaları üzerinden paylaşılmakta, Bologna ders bilgi paketlerindeki öğrenci iş yükü takibi ile doğrulanmaktadır. Derslerin AKTS kredi değerleri, BANÜ-AKTS bilgilendirme dokümanına göre yapılmaktadır.

Olgunluk Düzeyi: 3

KANITLAR

Sanat Tarihi

<https://obs.bandirma.edu.tr/oibs/bologna/index.aspx?lang=tr&curOp=showPac&curUnit=16&curSunit=5289#>

Mütercim Tercümanlık

<https://obs.bandirma.edu.tr/oibs/bologna/index.aspx?lang=tr&curOp=showPac&curUnit=16&curSunit=5377#>

Sosyoloji

<https://obs.bandirma.edu.tr/oibs/bologna/index.aspx?lang=tr&curOp=showPac&curUnit=16&curSunit=5326#>

Tarih

<https://obs.bandirma.edu.tr/oibs/bologna/index.aspx?lang=tr&curOp=showPac&curUnit=16&curSunit=5256#>

Türk Dili ve Edebiyatı

<https://obs.bandirma.edu.tr/oibs/bologna/index.aspx?lang=tr&curOp=showPac&curUnit=16&curSunit=5258#>

BANÜ-AKTS Bilgilendirme Dökümanı

<https://banuesam.bandirma.edu.tr/Content/Web/Yuklemeler/DosyaYoneticisi/46/files/TYC%20AKTS%20Bilgilendirme%20Dok%C3%BCman%C4%B1%202021.pdf>

Yurtdışından Alınan Derslerin AKTS Hesaplaması:

<https://erasmus.bandirma.edu.tr/tr/erasmus/Sayfa/Goster/ECTS-Acknowledgement-603>

Muafiyet ve İntibak Yönergesi:

https://www.bandirma.edu.tr/Content/Web/Yuklemeler/DosyaYoneticisi/6/files/C_7_Muafiyet_intibak_islemleri_yonergesi_doc.docx

B.1.5. Programların İzlenmesi ve Güncellenmesi

Her program ve ders için (örgün, uzaktan) program amaçlarının ve öğrenme çıktılarının izlenmesi için fakültemizde her dönem başlangıcı ve sonunda düzenlenen akademik kurul toplantıları gerçekleştirilmektedir. Bu sürecin işleyişi ve sonuçları paydaşlarla birlikte değerlendirilmektedir. Program akreditasyonu planlaması, teşviki ve uygulaması vardır; kurumun akreditasyon stratejisi belirtilmiş ve sonuçları tartışılmıştır. Doğal afet vb gibi olağanüstü durumlarda programların yürütülmesi için uzaktan eğitime geçilerek eğitimin sürdürülebilirliği sağlanmıştır.

Olgunluk Düzeyi:3

KANITLAR

<https://itbf.bandirma.edu.tr/tr/tarih/h/2024-2025-Egitim-Ogretim-Yili-Guz-Donemi-Bolum-Akademik-Kurul-Toplantisi-Gerceklestirildi-27816>

<https://itbf.bandirma.edu.tr/tr/itbf/h/Akreditasyon-Toplantisi-24376>

<https://itbf.bandirma.edu.tr/tr/itbf/d/Egitim-Degerlendirme-Toplantilari-Karar-Tutanaklari-50906>

B.1.6. Eğitim ve Öğretim Süreçlerinin Yönetimi

Kurum, eğitim ve öğretim süreçlerini bütüncül olarak yönetmek üzere; organizasyonel yapılanma (üniversite eğitim ve öğretim komisyonu, vb.), bilgi yönetim sistemi (Bologna) ve uzman insan kaynağına sahiptir. Eğitim ve öğretim süreçleri üst yönetimin koordinasyonunda yürütülmektedir. Eğitim ve öğretim programlarının tasarlanması, yürütülmesi, değerlendirilmesi ve güncellenmesi faaliyetlerine ilişkin kurum genelinde ilke, esaslar ile takvim belirlidir. Programlarda öğrenme kazanımı, öğretim programı (müfredat), eğitim hizmetinin verilme biçimi, öğretim yöntemi ve süreçlerin koordinasyonu üst yönetim tarafından takip edilmektedir. Öğrenci kabul ve kayıt yönergesi, eğitim-öğretim ve sınav yönetmeliği, akademik danışmanlık yönergesi bulunmaktadır.

Fakülte bölümlerinde akademik danışmanlar, her hafta 2 saat öğrencilerine danışmanlık saati ayırmaktadır. Bu saatler öğrencilere dönem başında ilan edilmekte ve üniversitemiz web sayfasındaki rehber bölümünde her öğretim elemanının danışmanlık saatleri yazılı olarak verilmektedir. Ayrıca her

öğrenciye randevu verilmekte ve görüşmeye çağırılmaktadır. Öğrenciler kendilerine ayrılan danışmanlık saatlerinde danışmanlarından eğitim- öğretim ve diğer konulara yönelik sorularını bildirmekte ve danışmanlık almaktadır.

Lisans öğrenci kabul ve kayıt yönergesi, eğitim-öğretim ve sınav yönetmeliği, akademik danışmanlık yönergesi bulunmaktadır.

Olgunluk Düzeyi: 3

KANITLAR

Sınav Yönergesi

chrome-

extension://efaidnbmnnnibpcajpcglclefindmkaj/https://webyonetim.bandirma.edu.tr/Content/Web/Yuklemeler/DosyaYoneticisi/412/files/BANU%20S%C4%B1nav%20Usul%20ve%20Uygulamalar%C4%B1%20Y%C3%B6nergesi.pdf

Öğrenci Danışma Yönergesi

chrome-

extension://efaidnbmnnnibpcajpcglclefindmkaj/https://webyonetim.bandirma.edu.tr/Content/Web/Yuklemeler/DosyaYoneticisi/412/files/C_11_%20Oğrenci%20danismanligi%20y%C3%B6nerge_doc-d%C3%B6n%C3%BCr%C5%9Ft%C3%BCr%C3%BCld%C3%BC.pdf

Akademik Personel Listesi (Danışman Görüşme Saatleri bu sayfalarda güncel olarak bulunmaktadır.)

<https://itbf.bandirma.edu.tr/tr/itbf/Personel/Akademik>

Danışmanlık Tutanağı Örneği

<https://itbf.bandirma.edu.tr/tr/itbf/Sayfa/Goster/Danisman-Oğrenci-Gorusme-Tutanagi-17684>

B.2. PROGRAMLARIN YÜRÜTÜLMESİ

Fakültemizde öğrenci merkezli öğrenme anlayışı benimsenmektedir. Öğrencinin öğrenmede aktif bir rol alması amaçlanmaktadır. Öğretim elemanlarının eğitici eğitimi programlarına katılımı ve yetkinliklerini arttırmaları sağlanmaktadır.

B.2.1. Öğretim Yöntem ve Teknikleri

Fakültemizde akademisyenler yüz yüze yöntemle eğitim öğretim süreçlerini yürütmektedir. Ayrıca dersliklerde bulunan ilgili projektör ve bilgisayar sistemleri de derslerin içerikleriyle uyumlu olarak verimli bir şekilde kullanılmaktadır.

Olgunluk Düzeyi: 3

KANITLAR

Öğrenci Bilgi Sistemi Kanıtları

Sanat Tarihi

<https://obs.bandirma.edu.tr/oibs/bologna/index.aspx?lang=tr&curOp=showPac&curUnit=16&curSunit=5289#>

Mütercim Tercümanlık

<https://obs.bandirma.edu.tr/oibs/bologna/index.aspx?lang=tr&curOp=showPac&curUnit=16&curSunit=5377>

Sosyoloji

<https://obs.bandirma.edu.tr/oibs/bologna/index.aspx?lang=tr&curOp=showPac&curUnit=16&curSunit=5326>

Tarih

<https://obs.bandirma.edu.tr/oibs/bologna/index.aspx?lang=tr&curOp=showPac&curUnit=16&curSunit=5256>

Türk Dili ve Edebiyatı

<https://obs.bandirma.edu.tr/oibs/bologna/index.aspx?lang=tr&curOp=showPac&curUnit=16&curSunit=5258>

Diğer Kanıtlar

<https://itbf.bandirma.edu.tr/tr/itbf/h/Bandirmada-Kuva-yi-Milliye-24492>

<https://itbf.bandirma.edu.tr/tr/itbf/h/Husnu-Hat-Kursu-23957>

<https://itbf.bandirma.edu.tr/tr/itbf/h/Canakkale-Neden-Gecilemedi-23729>

<https://itbf.bandirma.edu.tr/tr/itbf/h/Mehmet-Akif-Ersoyda-Istiklal-ve-Istikbal-Fikri-23667>

<https://itbf.bandirma.edu.tr/tr/itbf/h/Balkanlardan-Geri-Donus-26236>

B.2.2. Ölçme ve Değerlendirme

Fakültemizde öğrencilerin başarılarının ölçülmesi ve değerlendirilmesi süreci Bandırma Onyedi Eylül Üniversitesi Sınav Uygulama Yönetmeliği'nde tanımlanan ilkelere göre yürütülmektedir. Bu süreçler, öğrencilere akademik takvim aracılığıyla duyurulmaktadır. Her dersin ölçme ve değerlendirme sistemi, dersin içeriği, öğrenim çıktıları ve program yeterlilikleriyle uyumlu ve öğrenci iş yüküne dayalı olarak belirlenir ve Öğrenci Bilgi Sistemi'nde yer alan Bologna Ders Bilgi Sistemi üzerinden öğrencilerin erişimine sunulmaktadır.

Programların yürütülme şekli (uzaktan, yüz yüze) üniversitemiz senatosunda tarafından alınan kararlar doğrultusunda belirlenmektedir.

Derslerde, öğrencilerin başarısını ölçmek amacıyla çeşitli yöntemler (sınav, ödev, uygulama, proje) kullanılmaktadır. Her dersin bilgi paketi içerisinde, bu yöntemler ve etki etme oranları belirtilmektedir. Fakültemizde, ara sınav ve final sınavı, ölçme ve değerlendirme için zorunlu olup, değerlendirme 100 tam puan üzerinden yapılmaktadır. Her bir bölümün sınav programları, ilgili bölümün web sitesinde en az iki hafta öncesinden ilan edilmektedir.

Olgunluk Düzeyi: 3

KANITLAR

<https://oidb.bandirma.edu.tr/tr/oidb/s/Lisans-ve-Onlisans-Yonetmeli--1764>

chrome-

extension://efaidnbmnnnibpcajpcglclefindmkaj/https://webyonetim.bandirma.edu.tr/Content/Web/Yuklemeler/DosyaYoneticisi/412/files/C_8_%20bagil_degerlendirme%20y%C3%B6nergesi_doc%20(1)-d%C3%B6n%C3%BC%C5%9Ft%C3%BCr%C3%BCld%C3%BC.pdf

chrome-

extension://efaidnbmnnnibpcajpcglclefindmkaj/https://webyonetim.bandirma.edu.tr/Content/Web/Yuklemeler/DosyaYoneticisi/412/files/BANU%20S%C4%B1nav%20Usul%20ve%20Uygulamalar%C4%B1%20Y%C3%B6nergesi.pdf

https://www.bandirma.edu.tr/tr/www/Sayfa/Goster/ONLISANS-LISANS-VE-LISANSUSTU-AKADEMIK-TAKVIMLER-2

Ders Bilgi Paketleri

Sanat Tarihi

https://obs.bandirma.edu.tr/oibs/bologna/index.aspx?lang=tr&curOp=showPac&curUnit=16&curSunit=5289#

Mütercim Tercümanlık

https://obs.bandirma.edu.tr/oibs/bologna/index.aspx?lang=tr&curOp=showPac&curUnit=16&curSunit=5377

Sosyoloji

https://obs.bandirma.edu.tr/oibs/bologna/index.aspx?lang=tr&curOp=showPac&curUnit=16&curSunit=5326

Tarih

https://obs.bandirma.edu.tr/oibs/bologna/index.aspx?lang=tr&curOp=showPac&curUnit=16&curSunit=5256

Türk Dili ve Edebiyatı

https://obs.bandirma.edu.tr/oibs/bologna/index.aspx?lang=tr&curOp=showPac&curUnit=16&curSunit=5258

Örnek Sınav İlanı

<https://itbf.bandirma.edu.tr/tr/itbf/d/2024---2025-Egitim---Ogretim-Yili-Guz-Donemi-Tek-Ders-Sinavi-Duyurusu-50343>

<https://itbf.bandirma.edu.tr/tr/itbf/d/Butunleme-Sinav-Programlari-40200>

B.2.3. Öğrenci Kabulü, Önceki Öğrenmenin Tanınması ve Kredilenmesi

Merkezi yerleştirmeye gelen öğrenci grupları dışında kalan yatay geçiş, yabancı uyruklu öğrenci sınavı (YÖS), çift anadal programı (ÇAP), yandal öğrenci ve özel öğrenci kabulleri yönergeler doğrultusunda yapılmaktadır. Yönergeler üniversite web sayfasında yer almaktadır.

<https://oidb.bandirma.edu.tr/tr/oidb/Sayfa/Goster/Yonergeler-14977>

Yüksek Öğretim Kurulu'nun belirlemiş olduğu "Yükseköğretim Kurumlarında Ön Lisans ve Lisans düzeyindeki Programlar Arasında Geçiş, Çift Anadal, Yandal ile Kurumlar Arası Kredi Transferi Yapılması Esaslarına İlişkin Yönetmelik" kapsamında oluşturulan "Lisans ve Ön Lisans öğrencileri yatay geçiş yönergesi", "Muafiyet ve İntibak Yönergesi" ve "Yurtdışından Öğrenci Kabulü Yönergesi" doğrultusunda süreç yönetilmektedir.

Yatay ve dikey geçişle gelen öğrencilerin daha önceki eğitimlerine yönelik yapılan muafiyet işlemleri sonuçları Fakülte Yönetim Kurulu kararı ile işlerlik kazanmaktadır. Muafiyet verirken derslerin AKTS kredileri ve içeriklerine bakarak karar verilmektedir.

Olgunluk Düzeyi: 3

KANITLAR

Bandırma Onyediy Eylül Üniversitesi Ön Lisans Ve Lisans Programlarına Uluslararası Öğrencilerin Kabul Ve Kayıt Yönergesi

chrome-

extension://efaidnbmnnnibpcajpcglclefindmkaj/https://webyonetim.bandirma.edu.tr/Content/Web/Yuklemeler/DosyaYoneticisi/412/files/Yurt%20D%C4%B1%C5%9F%C4%B1ndan%20%C3%96%C4%9Fenci%20Kabul%20Y%C3%B6nergesi.pdf

YÖK'ten denklik ve yatay geçiş işlemlerinde suistimalleri önleyici düzenlemeler;

<https://www.yok.gov.tr/Sayfalar/Haberler/2021/denklik-ve-yatay-gecis-islemlerinde-yeni-duzenlemeler.aspx>

Bandırma Onyediy Eylül Üniversitesi Önlisans Ve Lisans Programları Yatay Geçiş Yönergesi

<https://oidb.bandirma.edu.tr/tr/oidb/s/Lisans-ve-Onlisans-Yonetmeligi--1764>

Ek Madde - 1 ile (Ösym Puanı ile) Yatay Geçiş Usul ve Esasları <https://www.yok.gov.tr/ogrenci/guz-ve-bahar-donemi-ek-madde-1-uygulama-ilkeleri>

Bandırma Onyedi Eylül Üniversitesi Çift Anadal Ve Yandal Programları Yönergesi

https://webyonetim.bandirma.edu.tr/Content/Web/Yuklemeler/DosyaYoneticisi/412/files/cift_anadal_yonerge_yeni.pdf

<https://webyonetim.bandirma.edu.tr/Content/Web/Yuklemeler/DosyaYoneticisi/412/files/Band%C4%B1rma%20Onyedi%20%C3%9Cniversitesi%20Yandal%20Program%C4%B1%20Y%C3%B6nergesi.pdf>

Çift anadal programı (ÇAP) başvuru formu

https://webyonetim.bandirma.edu.tr/Content/Web/Yuklemeler/DosyaYoneticisi/412/files/BANDIRMA%20%C3%87AP_YANDAL%20BA%20C5%9EVURU%20FORMU.pdf

Özel öğrenci yönergesi;

https://webyonetim.bandirma.edu.tr/Content/Web/Yuklemeler/DosyaYoneticisi/412/files/ozel_ogrenci_yonergesi.pdf

2023-2024 güz ön lisans-lisans yatay geçiş kontenjanları (not ortalaması)

[https://webyonetim.bandirma.edu.tr/Content/Web/Yuklemeler/DosyaYoneticisi/412/files/2023-2024%20G%C3%BCz%20Yatay%20Ge%C3%A7i%C5%9F%20Kontenjan\(Not%20Ortalamas%C4%B1\).pdf](https://webyonetim.bandirma.edu.tr/Content/Web/Yuklemeler/DosyaYoneticisi/412/files/2023-2024%20G%C3%BCz%20Yatay%20Ge%C3%A7i%C5%9F%20Kontenjan(Not%20Ortalamas%C4%B1).pdf)

Fakültelerimiz ve Meslek Yüksekokullarımız Merkezi Yerleştirme Puanına Göre (Ek Madde - 1) Yatay Geçiş Kontenjanları

<https://www.bandirma.edu.tr/tr/www/d/2024---2025-Egitim---Ogretim-Yili-Guz-Donemi-Yatay-Gecis-Duyurusu-36315>

Önceki öğrenmelerin tanınması;

<https://obs.bandirma.edu.tr/oibs/bologna/start.aspx?gkm=00103773534440344003770732240214638776366903111236720#>

Uygulamaların tanımlı süreçlerle uyumuna ve sürekliliğine ilişkin kanıtlar (duyurular)

<https://oidb.bandirma.edu.tr/tr/oidb/Duyuru/Liste?b=13&k=-1&s=2>

Online yatay geçiş başvuru kılavuzu

chrome-

extension://efaidnbmnnnibpcajpcglclefindmkaj/https://webyonetim.bandirma.edu.tr/Content/Web/Yuklemeler/DosyaYoneticisi/6/files/yatay_basvuru_yeni%20(2).pdf

Bandırma Onyedü Eylül Üniversitesi Muafiyet Ve İntibak Yönergesi;

https://webyonetim.bandirma.edu.tr/Content/Web/Yuklemeler/DosyaYoneticisi/412/files/C_7_Muafiyet_intibak_islemleri_yonergesi.pdf

Kurumlar arası kredi transferi yapılması esaslarına ilişkin yönetmelik;

<https://oidb.bandirma.edu.tr/tr/oidb/s/Lisans-ve-Onlisans-Yonetmeligi--1764>

Öğrenci hareketliliğinde kredi kaybı olmaması yönünde uygulamalar ERASMUS PROGRAMI YÖNERGESİ;

<https://webyonetim.bandirma.edu.tr/Content/Web/Yuklemeler/DosyaYoneticisi/194/files/y%C3%B6nerge.pdf> (Madde 10 d bendi, Madde 14)

B.2.4. Yeterliliklerin Sertifikalandırılması ve Diploma

Üniversitemiz Kurum İç Değerlendirme Raporu'nda ifade edildiği şekilde uygulanmaktadır.

Olgunluk Düzeyi: 3

KANITLAR

Bandırma Onyedü Eylül Üniversitesi Diploma Yönergesi:

https://webyonetim.bandirma.edu.tr/Content/Web/Yuklemeler/DosyaYoneticisi/412/files/Diploma_Y%C3%B6nergesi.pdf

Bandırma Onyedü Eylül Üniversitesi Önlisans, Lisans Eğitim-Öğretim ve Sınav Yönetmeliği:

<https://oidb.bandirma.edu.tr/tr/oidb/s/Lisans-ve-Onlisans-Yonetmeligi--1764>

Sürekli Eğitim Uygulama ve Araştırma Merkezi:

<https://sem.bandirma.edu.tr/>

Diploma eki:

<https://oidb.bandirma.edu.tr/tr/oidb/sayfa/goster/diploma-eki-1757>

Yurt Dışından Öğrenci Kabul Yönergesi

https://www.bandirma.edu.tr/Content/Web/Yuklemeler/DosyaYoneticisi/1/files/bandirma_yonerge.pdf

Kurum İçi ve Kurumlar Arası Yatay Geçiş Yapılması Esaslarına İlişkin Yönerge

<https://oidb.bandirma.edu.tr/tr/oidb/s/Lisans-ve-Onlisans-Yonetmeligi--1764>

Çift Anadal Programı Yönergesi

chrome-

extension://efaidnbmnnnibpcajpcglclefindmkaj/https://webyonetim.bandirma.edu.tr/Content/Web/Yuklemeler/DosyaYoneticisi/412/files/cift_anadal_yonerge%20g%C3%BCncel%2024_10_2024.pdf

Yandal Programı Yönergesi

chrome-

extension://efaidnbmnnnibpcajpcglclefindmkaj/https://webyonetim.bandirma.edu.tr/Content/Web/Yuklemeler/DosyaYoneticisi/412/files/Band%C4%B1rma%20Onyedi%20%C3%9Cniversitesi%20Yanda l%20Program%C4%B1%20Y%C3%B6nergesi.pdf

B.3. ÖĞRENME KAYNAKLARI VE AKADEMİK DESTEK HİZMETLERİ

B.3.1. Öğrenme Ortam ve Kaynakları

Fakültemiz bölümlerine ait kütüphane, bilgisayar laboratuvarı mevcut değildir.

Öğrencilerimiz üniversite kütüphanesinin hizmetlerinden ücretsiz ve sınırsız yararlanmaktadır. Her dönem üniversite kütüphanesi tarafından talepler toplanarak kütüphanenin kitap sayısında artırılma gidilmektedir. Üniversitemizin alana özgü online veri tabanlarına erişimi oldukça zengindir.

Olgunluk Düzeyi: 1

KANITLAR

Kütüphane erişimi;

<https://kutuphane.bandirma.edu.tr/>

B.3.2. Akademik Destek Hizmetleri

Fakülte bölümlerinde akademik danışmanlar, her hafta 2 saat öğrencilerine danışmanlık saati ayırmaktadır. Kariyer merkezi tarafından her yıl kariyer günleri etkinliği düzenlenmekte ve öğrencilerin sektör kurumları ile buluşmaları sağlanmaktadır. Ayrıca Kariyer Geliştirme Uygulama ve Araştırma Merkezi öğrencilere hizmet sunmaktadır. KAR1101 Kariyer Planlama dersi tüm üniversite öğrencileri tarafından zorunlu olarak alınmaktadır. Kariyer Geliştirme Uygulama ve Araştırma Merkezi öğrencilere hizmet sunmaktadır. KAR1101 Kariyer Planlama dersi tüm üniversite öğrencileri tarafından zorunlu olarak alınmaktadır.

Olgunluk Düzeyi: 2

KANITLAR

Akademik Danışmanlar

Mütercim Tercümanlık

<https://itbf.bandirma.edu.tr/tr/mutercim-tercumanlik/Sayfa/Goster/Danismanlar-17325>

Tarih

<https://itbf.bandirma.edu.tr/tr/tarih/Sayfa/Goster/Danismanlar-14072>

Sanat Tarihi

<https://itbf.bandirma.edu.tr/tr/sanat-tarihi/Sayfa/Goster/Danismanlar-2962>

Türk Dili ve Edebiyatı

<https://itbf.bandirma.edu.tr/tr/tde/Sayfa/Goster/Danismanlar-15184>

Kariyer Geliştirme Uygulama ve Araştırma Merkezi;

<https://kagem.bandirma.edu.tr/>

Yönetmelikler

https://webyonetim.bandirma.edu.tr/Content/Web/Yuklemeler/DosyaYoneticisi/412/files/30_10_2020_Yonetmelik.pdf

https://webyonetim.bandirma.edu.tr/Content/Web/Yuklemeler/DosyaYoneticisi/412/files/C_11_%20Ogrenci%20danismanligi%20yönerge_doc-dönüştürüldü.pdf

B.3.3. Tesis ve Altyapılar

Üniversitemiz Kurum İç Değerlendirme Raporu'nda ifade edildiği şekilde uygulanmaktadır. Tesis ve altyapıların ihtiyaca uygun nitelik ve nicelikte olması için çalışmalar devam etmektedir. Bu tesis ve altyapı olanakları içerisinde yemekhane, kantinler, kütüphane, yurt, teknoloji donanımlı çalışma alanları, sağlık merkezi, öğrenci yaşam merkezi, ulaşım, bilişim hizmetleri, uzaktan eğitim altyapısı ve laboratuvarlar yer almaktadır.

Olgunluk Düzeyi:3

KANITLAR

Merkez Kütüphane Yönergesi;

<https://kutuphane.bandirma.edu.tr/tr/kutuphane/Sayfa/Goster/Merkez-Kutuphane-Yonergesi-495>

Kurumsal Açık Erişim ve Kurumsal Arşiv Politikası;

<https://kutuphane.bandirma.edu.tr/tr/kutuphane/Sayfa/Goster/KURUMSAL-ACIK-ERISIM-VE-KURUMSAL-ARSIV-POLITIKASI-713>

Kütüphane;

<https://kutuphane.bandirma.edu.tr/>

Üniversite sağlık merkezi;

<https://sksdb.bandirma.edu.tr/tr/sksdb/Sayfa/Goster/BANU-Aile-Saglik-Merkezi-2633>

[https://webyonetim.bandirma.edu.tr/Content/Web/Yuklemeler/DosyaYoneticisi/316/files/Yemekhaneler-%20\(1\)-d%C3%B6n%C3%BC%C5%9Ft%C3%BCr%C3%BCld%C3%BC%20\(1\)-d%C3%B6n%C3%BC%C5%9Ft%C3%BCr%C3%BCld%C3%BC\(1\).pdf](https://webyonetim.bandirma.edu.tr/Content/Web/Yuklemeler/DosyaYoneticisi/316/files/Yemekhaneler-%20(1)-d%C3%B6n%C3%BC%C5%9Ft%C3%BCr%C3%BCld%C3%BC%20(1)-d%C3%B6n%C3%BC%C5%9Ft%C3%BCr%C3%BCld%C3%BC(1).pdf)

Kantinler;

[https://webyonetim.bandirma.edu.tr/Content/Web/Yuklemeler/DosyaYoneticisi/316/files/Kantinler-d%C3%B6n%C3%BC%C5%9Ft%C3%BCr%C3%BCld%C3%BC%20\(1\).pdf](https://webyonetim.bandirma.edu.tr/Content/Web/Yuklemeler/DosyaYoneticisi/316/files/Kantinler-d%C3%B6n%C3%BC%C5%9Ft%C3%BCr%C3%BCld%C3%BC%20(1).pdf)

Yurt olanakları;

<https://adayogrenci.bandirma.edu.tr/tr/adayogrenci/Sayfa/Goster/Yurt-Olanaklari-1025>

Uzaktan Eğitim Uygulama ve Araştırma Merkezi;

<https://uzem.bandirma.edu.tr/>

Uzaktan eğitim;

B.3.4. Dezavantajlı Gruplar

Üniversitemizde öğrenim gören engelli öğrencilerin öğrenim hayatlarını kolaylaştırabilmek için gerekli akademik ortamın hazırlanmasını ve eğitim-öğretim süreçlerine tam katılımlarını sağlamak amacıyla gerekli tedbirleri almak ve düzenlemeler yapmak üzere “Engelsiz Üniversite Öğrenci Birimi” bulunmaktadır. Bu birim koordinatörlüğünde her fakültenin engelli öğrenci danışmanları bulunmaktadır.

Fakültemizde bedensel engelli öğrenciler bulunmaktadır.

Olgunluk Düzeyi: 2

KANITLAR

Engelsiz Üniversite Öğrenci Birimi Yönergesi

<https://eok.bandirma.edu.tr/Content/Web/Yuklemeler/Sayfa/Dosya/1748/414673b4-a1a3-13b1-8612-0addcca8c6d6.pdf>

Engelsiz Üniversite Öğrenci Birimi Danışmanları 39

<https://eok.bandirma.edu.tr/tr/eok/Sayfa/Goster/Engelsiz-Universite-Ogrenci-Birimi-Danismanlari-14154>

<https://itbf.bandirma.edu.tr/tr/itbf/h/Ozel-Gereksinimli-Ogrenci-Oryantasyon-Programi-25896>

B.3.5. Sosyal, Kültürel, Sportif Faaliyetler

Kurumun tüm birimlerinde uygun nicelik ve nitelikte sosyal, kültürel ve sportif faaliyetler birimler arası denge gözetilerek yürütülmektedir. Ancak bu uygulamaların ve faaliyetlerin sonuçları izlenmemektedir. Üniversitemiz tarafından spor ve sosyal etkinliklere tüm öğrencilerimizin katılımları teşvik edilmektedir.

Olgunluk Düzeyi: 2

KANITLAR

Sağlık, kültür ve spor daire başkanlığı web sayfası;

<https://sksdb.bandirma.edu.tr/tr/sksdb>

<https://webyonetim.bandirma.edu.tr/Content/Web/Yuklemeler/DosyaYoneticisi/316/files/2019%20%C3%B6%C4%9Frenci%20topluluklar%C4%B1%20listesi-d%C3%B6n%C3%BC%C5%9Ft%C3%BCr%C3%BCld%C3%BC.pdf>

<https://sksdb.bandirma.edu.tr/tr/sksdb/Sayfa/Goster/Konferans-Salonu-2981>

<https://sksdb.bandirma.edu.tr/tr/sksdb/Sayfa/Goster/Sportif-Faaliyetler-72>

<https://sksdb.bandirma.edu.tr/tr/sksdb/Sayfa/Goster/Kulturel-Faaliyetler-71>

<https://webyonetim.bandirma.edu.tr/Content/Web/Yuklemeler/DosyaYoneticisi/316/files/2019%20%C3%B6%C4%9Frenci%20topluluklar%C4%B1%20listesi-d%C3%B6n%C3%BC%C5%9Ft%C3%BCr%C3%BCld%C3%BC.pdf>

Üniversite Öğrenci Toplulukları;

<https://sksdb.bandirma.edu.tr/tr/sksdb/Sayfa/Goster/Ogrenci-Topluluklarimiz-105>

B.4. ÖĞRETİM KADROSU

B.4.1. Atama, Yükseltme ve Görevlendirme Kriterleri

Öğretim elemanlarının işe alınma, atanma süreçleri YÖK tarafından belirlenen yönetmelik doğrultusunda yapılmaktadır. Bütün süreçler personel daire başkanlığı web sayfasından duyurulmaktadır.

Bölüm başkanları tarafından öğretim elemanlarının uzmanlık alanlarına özgü dersleri vermeleri sağlanır. Kuruma dışarıdan ders vermek üzere görevlendirilen öğretim elemanı seçimi yapılırken alanında uzman kişilerin olmasına dikkat edilmektedir.

Olgunluk Düzeyi: 3

KANITLAR

Görevde Yükselme ve Unvan Değişikliği Yönetmeliği;

<https://oidb.bandirma.edu.tr/tr/oidb/s/Lisans-ve-Onlisans-Yonetmeligi--1764>

Öğretim Üyesi Elemanı Dışındaki Öğretim Elemanı Kadrolarına Atama Hakkında Yönetmelik;

<https://oidb.bandirma.edu.tr/tr/oidb/s/Lisans-ve-Onlisans-Yonetmeligi--1764>

Öğretim Üyeliğine Yükseltme ve Atanma Yönetmeliği;

<https://oidb.bandirma.edu.tr/tr/oidb/s/Lisans-ve-Onlisans-Yonetmeligi--1764>

Yurtiçi ve Yurtdışı Görevlendirmelerinde Uyulacak Esaslar Hakkında Yönetmelik;

<https://oidb.bandirma.edu.tr/tr/oidb/s/Lisans-ve-Onlisans-Yonetmeligi--1764>

<https://pdb.bandirma.edu.tr/tr/pdb/Sayfa/Goster/Yonergeler-60>

Ders Programları

Mütercim Tercümanlık

<https://itbf.bandirma.edu.tr/tr/mutercim-tercumanlik/Sayfa/Goster/Haftalik-Ders-Programi-17317>

Sanat Tarihi

<https://itbf.bandirma.edu.tr/tr/sanat-tarihi/Sayfa/Goster/Lisans-Ders-Programi-17279>

Sosyoloji

<https://itbf.bandirma.edu.tr/tr/sosyoloji/Sayfa/Goster/Ders-Programi-2280>

Tarih

<https://itbf.bandirma.edu.tr/tr/tarih/d/2024-2025-Egitim-Ogretim-Yili-Guz-Donemi-Haftalik-Ders-Programlari-37426>

Türk Dili ve Edebiyatı

<https://itbf.bandirma.edu.tr/tr/tde/Sayfa/Goster/Haftalik-Ders-Programi-1278>

B.4.2. Öğretim Yetkinlikleri ve Gelişimi

Fakültemiz öğretim elemanlarının öğretim yetkinliğini artırmak için Uzaktan Eğitim Uygulama ve Araştırma Merkezi bünyesinde yer alan çevrimiçi bilgilendirme kılavuzları kullanılmaktadır.

Olgunluk Düzeyi: 2

KANITLAR

Uzaktan Eğitim Uygulama ve Araştırma Merkezi

<https://uzem.bandirma.edu.tr/tr/uzem/Sayfa/Goster/Kilavuzlar-13506>

<https://webyonetim.bandirma.edu.tr/Content/Web/Yuklemeler/DosyaYoneticisi/764/files/Uzaktan%20E%C4%9Fitim%20Programlar%C4%B1%20De%C4%9Ferlendirme%20Esaslar%C4%B1.pdf>

B.4.3. Eğitim Faaliyetlerine Yönelik Teşvik ve Ödüllendirme

Bandırma Onyediy Eylül Üniversitesi Bilimsel Yayınları ve Proje Geliştirmeyi Teşvik yönergesi kapsamında öğretim elemanlarına yönelik ödüllendirme sistemi mevcut olup, eğitim faaliyetlerine yönelik ödül ve teşvik mekanizmalarının oluşturulması ilişkin üniversite genelinde planlama çalışmaları yürütülmektedir.

Olgunluk Düzeyi: 2

KANITLAR

Bandırma Onyedi Eylül Üniversitesi Bilimsel Yayınları ve Proje Geliştirmeyi Teşvik yönergesi;

https://drive.google.com/file/d/1mFv-0EYGpa43ecYvBtn07y9L68SrzZD1/view?usp=drive_link

C. ARAŞTIRMA-GELİŞTİRME

C.1. ARAŞTIRMA SÜREÇLERİNİN YÖNETİMİ VE ARAŞTIRMA KAYNAKLARI

C.1.1. Araştırma Süreçlerinin Yönetimi

Fakültemiz bünyesinde akademik personelden her yıl planladıkları/gerçekleştirdikleri yayın ve proje bilgileri istenmektedir. Bu proje ve yayın bilgileri stratejik plan ve izleme sistemi ile takip ve iyileştirmeler yapılmaktadır.

Olgunluk Düzeyi: 3

KANITLAR

Stratejik Plan İzleme Raporu

<https://itbf.bandirma.edu.tr/tr/itbf/Sayfa/Goster/Stratejik-Planlar-17642>

Faaliyet Raporu

<https://itbf.bandirma.edu.tr/tr/itbf/s/Faaliyet-Raporu-2373>

C.1.2. İç ve Dış Kaynaklar

Üniversitemiz Kurum İç Değerlendirme Raporu'nda ifade edildiği şekilde uygulanmaktadır.

Olgunluk Düzeyi: 3

KANITLAR

Stratejik Plan İzleme Raporu

<https://itbf.bandirma.edu.tr/tr/itbf/Sayfa/Goster/Stratejik-Planlar-17642>

Bilimsel Araştırma Projeleri Otomasyonu

<https://bap.bandirma.edu.tr/>

<https://bap.bandirma.edu.tr/?act=guest&act2=projeler&durum=tamam>

Teknoloji Transfer Ofisi

<https://tto.bandirma.edu.tr/>

<https://www.tubitak.gov.tr/tr/burslar/lisans/burs-programlari/ardeb-pbs.tubitak.gov.tr/>

<https://www.tubitak.gov.tr/tr/burslar/lisansustu/egitim-burs-programlari>

C.1.3. Doktora Programları ve Doktora Sonrası İmkanlar

Üniversitemiz Kurum İç Değerlendirme Raporu'nda ifade edildiği şekilde uygulanmaktadır.

C.2. ARAŞTIRMA YETKİNLİĞİ, İŞ BİRLİKLERİ VE DESTEKLER

C.2.1. Araştırma Yetkinlikleri ve Gelişimi

Öğretim elemanlarının araştırma yetkinliğinin geliştirilmesine yönelik eğitimler gerçekleştirilmektedir. Kurumun genelinde öğretim elemanlarının araştırma yetkinliğinin geliştirmesine yönelik Teknoloji Transfer Ofisi (TTO), Erasmus Koordinatörlüğü, BAP birimi tarafından çeşitli eğitimler gerçekleştirilmektedir.

Olgunluk Düzeyi: 3

KANITLAR

Etkinlikler

<https://tto.bandirma.edu.tr/tr/tto/Etkinlik/Liste?k=-1>

<https://erasmus.bandirma.edu.tr/tr/erasmus/d/ERASMUS-KA131-PROGRAM-ULKELERI-ARASINDA-OGRENCI-OGRENIM-VE-STAJ-HAREKETLILIGI--2025-2026-GUZ-VE-BAHAR-DONEMI-BASVURULARI-BASLAMISTIR-50347>

<https://bap.bandirma.edu.tr/>

<https://erasmus.bandirma.edu.tr/tr/erasmus/d/2024-2025-GUZ-DONEMI-ICIN-ERASMUS-OGRENCI-OGRENIM-VE-STAJ-HAREKETLILIGI-SECIM-KRITERLERI-VE-SONUCLARI-34755>

<https://banuproje.bandirma.edu.tr/tr/banuproje/Haber/Goster/Avrupa-Birligi-ve-Dis-Kaynakli-Kamu-Projeleri-Basvurusu-Tecrube-Paylasimi-23080>

C.2.2. Ulusal ve Uluslararası Ortak Programlar ve Ortak Araştırma Birimleri

Üniversitemiz Kurum İç Değerlendirme Raporu'nda ifade edildiği şekilde uygulanmaktadır.

Olgunluk Düzeyi: 3

KANITLAR

<https://erasmus.bandirma.edu.tr/tr/erasmus>

<https://farabi.bandirma.edu.tr/tr/farabi>

<https://mevlana.bandirma.edu.tr/tr/mevlana>

C.3. ARAŞTIRMA PERFORMANSI

C.3.1. Araştırma Performansının İzlenmesi ve Değerlendirilmesi

Üniversitemiz Kurum İç Değerlendirme Raporu'nda ifade edildiği şekilde uygulanmaktadır.

Olgunluk Düzeyi: 3

KANITLAR

Stratejik Plan İzleme Raporu

<https://itbf.bandirma.edu.tr/tr/itbf/Sayfa/Goster/Stratejik-Planlar-17642>

C.3.2. Öğretim Elemanı/ Araştırmacı Performansının Değerlendirilmesi

Öğretim elemanlarının araştırma performansını izlemek ve değerlendirmek üzere, yıllık akademik personel faaliyet raporu istenmektedir. Öğretim elemanlarının toplam puanları değerlendirilerek en yüksek puanı olan öğretim elemanlarına üniversite genelinde "Bandırma Onyediy Eylül Üniversitesi

Bilimsel Yayınları ve Proje Geliştirmeyi Teşvik” yönergesi doğrultusunda belge düzenlenmektedir. Araştırma performansı yıl bazında izlenir, değerlendirilir ve kurumsal politikalar doğrultusunda kullanılır. Araştırma performansı faaliyetleri YÖKSİS üzerinden güncel bir şekilde işlenmektedir ve düzenli aralıklar ile (yılıda en az 2 kez) Bütünleşik Kalite Yönetim Sistemine yüklenmektedir. Performans değerlendirmelerinin sistematik ve kalıcı olması sağlanmıştır.

Olgunluk Düzeyi: 3

KANITLAR

Bandırma Onyediy Eylül Üniversitesi Bilimsel Yayınları ve Proje Geliştirmeyi Teşvik yönergesi;

https://drive.google.com/file/d/1mFv-0EYGpa43ecYvBtn07y9L68SrzZD1/view?usp=drive_link

Faaliyet Raporu

<https://itbf.bandirma.edu.tr/tr/itbf/Sayfa/Goster/Faaliyet-Raporu-2373>

D. TOPLUMSAL KATKI

D.1. TOPLUMSAL KATKI SÜREÇLERİNİN YÖNETİMİ VE TOPLUMSAL KATKI KAYNAKLARI

D.1.1. Toplumsal Katkı Süreçlerinin Yönetimi

Toplumsal katkı faaliyetlerinin stratejik amaçları ve hedefleri bulunmakta ve 2021-2025 Stratejik Plan kapsamında izlenmektedir. Bu faaliyetler için uygun fiziki altyapı ve mali kaynaklar değerlendirilmektedir. Birimimiz, toplumsal katkı faaliyetlerini üniversitenin fiziki altyapı ve mali olanaklar kapsamında gerçekleştirmektedir. Sosyal sorumluluk ve gönüllülük koordinatörlüğüyle iş birliği içinde çalışılmaktadır. USD3266 Gönüllülük Çalışmaları, USD3276 Engellilik, SBF4102 Gönüllülük Çalışmaları ve HEM4126 Gönüllülük Çalışmaları derslerinin fakülte genelinde alınması için öğrenciler teşvik edilmektedir.

Olgunluk Düzeyi: 3

KANITLAR

Stratejik Plan İzleme Raporu

<https://itbf.bandirma.edu.tr/tr/itbf/Sayfa/Goster/Stratejik-Planlar-17642>

Etkinlikler

<https://itbf.bandirma.edu.tr/tr/itbf/h/Turk-Dunyasi-Ortak-Alfabesi-27636>

<https://itbf.bandirma.edu.tr/tr/itbf/h/Vefatinin-100-Yilinda-Ziya-Gokalp-27634>

<https://itbf.bandirma.edu.tr/tr/itbf/h/Toplumsal-Adalet-Temeli-Uzerinden-Kadina-Yonelik-Siddeti-Dusunmek-26985>

<https://itbf.bandirma.edu.tr/tr/itbf/h/Kant-Felsefesinde-Ebedi-Baris-26379>

<https://itbf.bandirma.edu.tr/tr/itbf/h/Modern-Ortadogu-Nasil-Sekillendi-26371>

<https://itbf.bandirma.edu.tr/tr/itbf/h/Balkanlardan-Geri-Donus-26236>

<https://itbf.bandirma.edu.tr/tr/itbf/h/Turk-Dili-ve-Edebiyati-Bolumumuz-ile-Ehl-i-Beyt-Uluslararası-Universitesi-İs-Birliğinde-Web-Seminer-26199>

<https://itbf.bandirma.edu.tr/tr/itbf/h/Klasik-Edebiyatın-Kültür-Dünyası-25089>

<https://itbf.bandirma.edu.tr/tr/itbf/h/Erdek-Zeytinliada-Meryemana-Manastiri-24989>

<https://itbf.bandirma.edu.tr/tr/itbf/h/Türkiyede-Sosyolojinin-Konumu-ve-Sosyologların-Kimliği-24985>

<https://itbf.bandirma.edu.tr/tr/itbf/h/İstanbulun-Fethi-Sonrasında-Osmanlinin-Dünya-Siyaseti-24842>

D.1.2. Kaynaklar

Birimimiz toplumsal katkı faaliyetlerinin sürdürülmesi için gerekli kaynaklar Sağlık Kültür ve Spor Daire Başkanlığı ve İdari ve Mali İşler tarafından sağlanmaktadır.

Olgunluk Düzeyi: 3

KANITLAR

Sağlık Kültür ve Spor Daire Başkanlığı

<https://sksdb.bandirma.edu.tr/tr/sksdb/s/Yillik-Faaliyet-Raporu-2155>

<https://imidb.bandirma.edu.tr/tr/imidb/s/Faaliyet-Raporlari-286>

D.2. TOPLUMSAL KATKI PERFORMANSI

D.2.1. Toplumsal Katkı Performansının İzlenmesi ve Değerlendirilmesi

Fakültemiz, toplumsal katkı stratejisi ve hedefleri doğrultusunda yürüttüğü faaliyetleri periyodik olarak izleme ve iyileştirmeye yönelik süreçleri planlamaktadır.

Olgunluk Düzeyi: 2

KANITLAR

Sosyal Sorumluluk ve Gönüllülük Koordinatörlüğü

<https://sosyalsorumluluk.bandirma.edu.tr/>

Stratejik Plan İzleme Raporu

<https://itbf.bandirma.edu.tr/tr/itbf/Sayfa/Goster/Stratejik-Planlar-17642>

Faaliyet Raporu

<https://itbf.bandirma.edu.tr/tr/itbf/Sayfa/Goster/Faaliyet-Raporu-2373>

SONUÇ VE DEĞERLENDİRME

A. Liderlik, Yönetişim ve Kalite:

Fakültemizde; genç, yeniliğe ve değişime açık personeliyle birlikte kalite yönetim sistemi çalışmalarını sürdürülmektedir. Güçlü yönlerimiz belirlenmiş, zayıf ve gelişime açık yönlerimiz üzerinde çalışmalar devam etmektedir.

B. Eğitim ve Öğretim:

Fakültemizde; eğitim-öğretim faaliyetleri alanlarında uzman akademik personellerimiz ile sürdürülmektedir. Güçlü yönlerimizden destek alarak, zayıf ve gelişime açık yönlerimizi iyileştirme çalışmaları devam etmektedir.

C. Araştırma ve Geliştirme:

Fakültemizin araştırma ve geliştirme değerlendirmesi yapılmıştır. Araştırma geliştirme başlığındaki eksiklerin tamamlanması ve iyileştirme süreçleri takip edilmektedir.

D. Toplumsal Katkı:

Fakültemizin toplumsal katkı değerlendirmesi yapılmış olup toplumsal katkı performansının izlenmesi ve değerlendirilmesi, toplumsal katkı süreçlerinin yönetimi ve kaynakların gelişime açık yönleri olduğu belirlenmiştir.

GÜÇLÜ YÖNLER

Fakültemiz liderlik, yönetim ve kalite kapsamında iç kalite güvencesi mekanizmaları, iç ve dış paydaş katılımı, öğrenci geri bildirimleri, eğitim ve öğretim kapsamında ise programların izlenmesi ve güncellenmesi, eğitim ve öğretim süreçlerinin yönetimi, öğrenci kabulü, önceki öğrenmenin tanınması ve kredilendirilmesi bakımından güçlü olarak değerlendirilebilir.

İYİLEŞTİRMEYE AÇIK YÖNLER

Fakültemizin gelişime açık yönleri ise liderlik, yönetim ve kalite kapsamında yönetim modeli ve idari yapı, liderlik, kamuoyunu bilgilendirme ve hesap verebilirliğimiz, misyon, vizyon ve politikalarımız, stratejik amaç ve hedefler, performans yönetimi, bilgi yönetim sistemi, insan kaynakları yönetimi, süreç yönetimi, mezun ilişkileri yönetimi ve uluslararasılaşma performansı; eğitim ve öğretim kapsamında programlarının tasarımı ve onayı, programın ders dağılım dengesi, ders kazanımlarının program çıktılarıyla uyumu, öğrenci iş yüküne dayalı ders tasarımı, öğretim yöntem ve teknikleri, ölçme ve değerlendirme, yeterliliklerin sertifikalandırılması ve diploma, öğrenme ortam ve kaynakları, akademik destek hizmetleri, tesis ve altyapılar, sosyal, kültürel, sportif faaliyetler, atama, yükseltme ve görevlendirme kriterleri; araştırma ve geliştirme kapsamında araştırma süreçlerinin yönetimi, iç ve dış

kaynaklar, doktora programları ve doktora sonrası imkanlar, araştırma yetkinlikleri ve gelişimi, ulusal ve uluslararası ortak programlar ve ortak araştırma birimleri, araştırma performansının izlenmesi ve değerlendirilmesi ve öğretim elemanı/araştırmacı performansının değerlendirilmesi; toplumsal katkı kapsamında toplumsal katkı performansının izlenmesi ve değerlendirilmesi, toplumsal katkı süreçlerinin yönetimi ve kaynakları olduğu belirlenmiş ve bu süreçlere ilişkin sorun tespitleri yapılmış olup, izleme çalışmalarına ihtiyaç duyulmaktadır.

Ayrıca fakültemizin zayıf yönleri liderlik yönetim ve kalite kapsamında kurumsal dönüşüm kapasitesi, finansal yönetim, uluslararasılaşma süreçlerinin yönetimi ve uluslararasılaşma kaynakları; eğitim ve öğretim kapsamında ise dezavantajlı gruplar, öğretim yetkinlikleri ve gelişimi, eğitim faaliyetlerine yönelik teşvik ve ödüllendirme olduğu görülmüştür.

SONUÇ

İnsan ve Toplum Bilimleri Fakültesi'nin, güçlü yönleri olmakla birlikte geliştirmeye açık ve zayıf yönleri ile ilgili izleme ve iyileştirme süreçlerinin takibi konusundaki eksikler belirlenmiş olup, geliştirmeye yönelik gerekli planlamalar yapılmıştır. İç ve dış paydaşlar ile yapılan görüşmelerin ve ortak çalışma alanların geliştirilmesi ile güçlü yönlerinden yararlanma konusu olgunlaştırılacak ve zayıf yönlerin menfi etkileri azaltılacaktır.