



BANDIRMA ONYEDİ EYLÜL ÜNİVERSİTESİ
İNSAN VE TOPLUM BİLİMLERİ FAKÜLTESİ

FAALİYET RAPORU

Aralık 2025

İÇİNDEKİLER

1. GENEL BİLGİLER	4
1.1 Misyon ve Vizyon	4
1.2 Yetki, Görev ve Sorumluluklar	4
1.3 İdareye İlişkin Bilgiler	5
1.3.1 Fiziksel Yapı	5
1.3.2 Teşkilat Yapısı	6
1.3.3 Teknoloji ve Bilişim Altyapısı	7
1.3.4 İnsan Kaynakları	9
1.3.5 Sunulan Hizmetler	10
1.3.6 Yönetim ve İç Kontrol Sistemi	12
1.4 Diğer Hususlar	12
2. AMAÇLAR ve HEDEFLER	13
2.1 Temel Politika ve Öncelikler	13
2.2 İdarenin Stratejik Planda Yer Alan Amaç ve Hedefleri	13
2.3 Diğer Hususlar	15
3. FAALİYETLERE İLİŞKİN BİLGİ VE DEĞERLENDİRMELER	20
3.1 Mali Bilgiler	20
3.1.1 Bütçe Uygulama Sonuçları	20
3.1.2 Temel Mali Tablolara İlişkin Açıklamalar	21
3.1.3 Mali Denetim Sonuçları	21
3.2 Performans Bilgileri	22
3.2.1 Program, Alt Program, Faaliyet Bilgileri	22
3.2.2 Performans Sonuçlarının Değerlendirilmesi	25
3.2.3 Stratejik Plan Değerlendirme Sonuçları	26
4. KURUMSAL KABİLİYET VE KAPASİTENİN DEĞERLENDİRİLMESİ	26
4.1 Üstünlükler	26
4.2 Zayıflıklar	26
4.3 Değerlendirme	27
5. ÖNERİ VE TEDBİRLER	27
6. İÇ KONTROL GÜVENCE BEYANI	28
Performans Programlarının Hazırlanması, İzlenmesi ve Değerlendirilmesi ile Faaliyet Raporlarına İlişkin Hususlar	31

Sunuş



İnsan ve Toplum Bilimleri Fakültesi, 13 Mart 2017 tarihli Bakanlar Kurulu Kararı doğrultusunda kurulmuş; söz konusu karar 3 Temmuz 2017 tarihinde 30113 sayılı Resmî Gazete’de yayımlanarak yürürlüğe girmiştir. Bandırma Onyedi Eylül Üniversitesi bünyesinde yer alan en yeni akademik birimlerden biri olan fakültemiz, tarihsel birikimi zengin bir coğrafyada, günümüzde İstanbul, İzmir, Bursa, Balıkesir ve Çanakkale gibi önemli kültür ve sanayi merkezlerine yakınlığıyla dikkat çeken stratejik bir konumda faaliyet göstermektedir.

Fakültemizde yer alan akademik bölümler, kademeli bir gelişim süreci içerisinde eğitim-öğretim faaliyetlerine başlamıştır. Bu kapsamda **Türk Dili ve Edebiyatı** ile **Tarih** bölümleri 2018-2019 eğitim-öğretim yılında; **Sanat Tarihi** Bölümü 2019-2020 yılında; **Sosyoloji** Bölümü 2020-2021 yılında; **Mütercim-Tercümanlık** Bölümü ise 2022-2023 eğitim-öğretim yılında ilk öğrencilerini kabul etmiştir. Ayrıca Türk Dili ve Edebiyatı, Tarih ve Sanat Tarihi bölümlerinde yüksek lisans programlarının açılmasıyla birlikte fakültemizin akademik yapı ve araştırma kapasitesi önemli ölçüde güçlenmiştir. Öğrenciler, Erasmus, Mevlana ve Farabi değişim programları aracılığıyla ulusal ve uluslararası akademik hareketlilikten yararlanabilmekte; çift ana dal ve yandal uygulamaları sayesinde disiplinler arası yetkinlik kazanabilmektedir.

2025 yılı, fakültemizin paydaşlarla etkileşiminin sistematik biçimde artırıldığı ve **Danışma Kurulu** aracılığıyla iş birliği mekanizmalarının etkinleştirildiği bir dönem olmuştur. Bu süreçte yürütülen projelerle yalnızca eğitim-öğretim faaliyetlerinin niteliği yükseltilmemiş; aynı zamanda öğrenci ve öğretim elemanları arasında güvene dayalı, katılımcı ve sürdürülebilir bir akademik ortamın oluşturulması hedeflenmiştir. Bununla birlikte, uluslararası bilimsel çevreler ile ülke, bölge ve şehir ölçeğinde katkı sunmayı amaçlayan akademik çalışmalar açısından da somut çıktılar elde edilmiştir.

Fakültemiz, toplumsal katkı misyonu doğrultusunda 2025 yılı boyunca Bandırma ve çevresinin tarihsel, kültürel, sanatsal ve coğrafi birikimine yönelik çok sayıda panel, konferans ve söyleşi düzenlemiştir. Tarih, edebiyat, sanat ve kültür alanlarında gerçekleştirilen bu etkinlikler sayesinde fakültemiz, üniversite-toplum etkileşimini güçlendiren bir rol üstlenmiş; akademik bilginin toplumla buluşturulmasına katkı sağlamıştır.

Söz konusu faaliyetler, fakültemizin eğitim-öğretim ve yönetim süreçlerinde PUKÖ (Planla-Uygula-Kontrol Et-Önlem Al) döngüsünü esas alan bir kalite güvence anlayışını benimsediğini göstermektedir. Bu yaklaşım çerçevesinde süreklilik, ölçme-değerlendirme ve sürekli iyileştirme ilkeleri doğrultusunda çalışmalar yürütülmektedir.

Genel olarak değerlendirildiğinde, 2025 yılı fakültemiz açısından akademik gelişimin yanı sıra kurumsal yapılanmanın güçlendirildiği ve toplumsal katkının artırıldığı bir dönem olmuştur. Bu süreçte elde edilen deneyim ve kazanımların, ilerleyen eğitim-öğretim yıllarında fakültemizin daha nitelikli, daha üretken ve daha katılımcı bir yapıya ulaşmasına katkı sağlayacağı öngörülmektedir.

Prof. Dr. Zekai METE

DEKAN

1. GENEL BİLGİLER

1.1 Misyon ve Vizyon

Misyon

Fakültemizin misyonu; şehrimizin kültürel mirasına sahip çıkarak bölgesel gelişime katkı sunmak, ulusal düzeyde bilimsel, sanatsal ve kültürel üretimi güçlendirmek, sürdürülebilirlik ilkeleri doğrultusunda toplumsal katkıyı artırmak, uluslararası bilgi birikimine katkıda bulunmak ve öğrencilerimizi evrensel ölçekte donanımlı bireyler olarak yetiştirmektir.

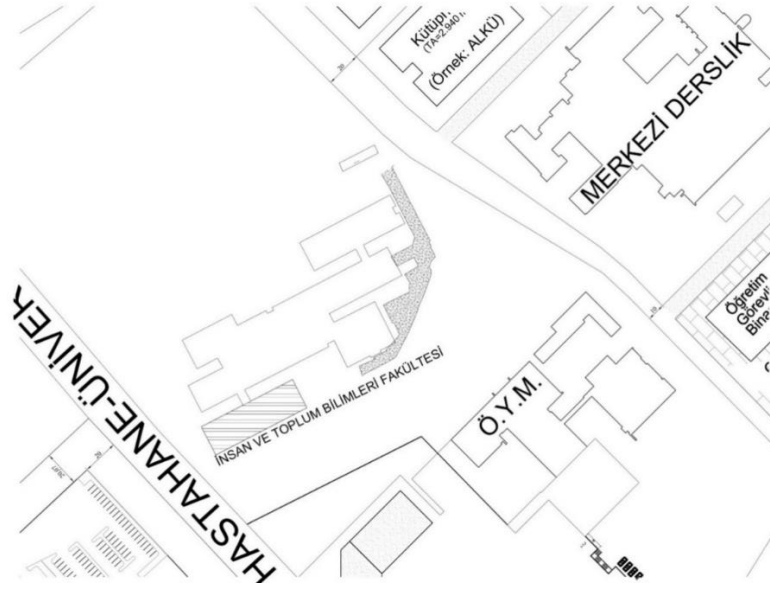
Vizyon

Fakültemizin vizyonu; yürütülen programları, öğretim araç ve gereçlerini ve öğrenme ortamlarını çağdaş uluslararası standartlara uygun şekilde sürekli geliştirerek; sürdürülebilirlik ilkeleri doğrultusunda toplumsal katkı sağlayan, öğrencilerini hem akademik yaşamlarında hem de toplumsal hayatın farklı alanlarında yetkin bireyler olarak yetiştiren ve yerelden evrensel katkılarıyla nitelikleriyle öne çıkan bir eğitim kurumu olmaktır.

1.2 Yetki, Görev ve Sorumluluklar

Yetki: 2547 Sayılı Yükseköğretim Kanunu ile diğer ilgili kanun, yönetmelik, kanun hükmünde kararname ve mevzuat hükümleri çerçevesinde yetki kullanmaktadır.

Görev: Çağdaş uygarlık ve eğitim öğretim esaslarına dayanan bir düzen içinde, toplumun ihtiyaçları ve kalkınma planları ilke ve hedeflerine uygun çeşitli düzeylerde eğitim - öğretim, bilimsel araştırma, yayım ve danışmanlık yapmak, kendi ihtisas gücü ve maddi kaynaklarını rasyonel, verimli ve ekonomik şekilde kullanarak, milli eğitim politikası ve kalkınma planları ilke ve hedefleri ile Yükseköğretim Kurulu tarafından yapılan plan ve programlar doğrultusunda, ülkenin ihtiyacı olan dallarda ve sayıda insan gücü yetiştirmek, ülkenin bilimsel, kültürel, sosyal ve ekonomik yönlerden ilerlemesini ve gelişmesini ilgilendiren sorunlarını, diğer kuruluşlarla işbirliği yaparak, kamu kuruluşlarına önerilerde bulunmak suretiyle öğretim ve araştırma konusu yapmak, sonuçlarını toplumun yararına sunmak ve kamu kuruluşlarınca istenecek inceleme ve araştırmaları sonuçlandırarak düşüncelerini ve önerilerini bildirmek.



Öğrenci Yurtları

Fakültemiz sorumluluğunda yurt bulunmamaktadır.

Spor Tesisleri

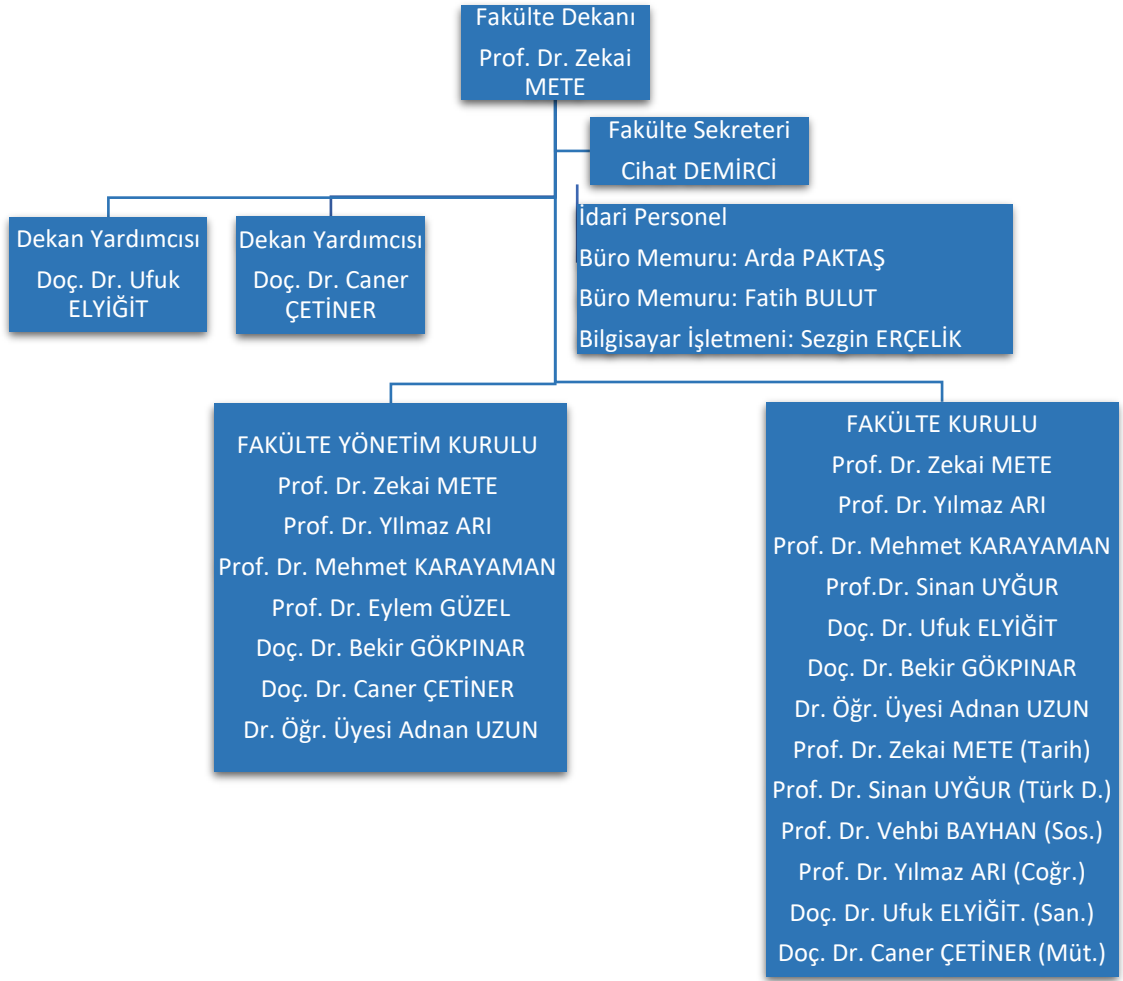
Fakültemiz sorumluluğunda spor tesisi bulunmamaktadır.

Taşıtlar

Fakültemiz sorumluluğunda taşıt bulunmamaktadır.

1.3.2 Teşkilat Yapısı

Fakültemiz teşkilat yapısı aşağıdaki şekildedir;



1.3.3 Teknoloji ve Bilişim Altyapısı

Yazılımlar

Fakültemiz, Üniversitemiz tarafından temin edilen yazılımları kullanmaktadır.

Bilgisayarlar

BİLGİSAYARLAR		
Türü	İdari Amaçlı (Adet)	Eğitim Amaçlı (Adet)
Masaüstü Bilgisayar Sayısı	51	-
Taşınabilir Bilgisayar Sayısı	3	-
TOPLAM	54	-

Kütüphane Kaynakları

Fakültemiz envanterine kayıtlı veri tabanı, kitap, elektronik kitap, elektronik dergi, dergi ve süreli yayın gibi materyaller bulunmayıp ihtiyaçlarımız üniversitemiz merkezi kütüphanesinden karşılanmaktadır.

Diğer Bilgi ve Teknolojik Kaynaklar

Birimlerin, demirbaşlarına kayıtlı fotokopi, faks cihazı, tarayıcı, baskı makinesi, yayın yayım, baskı, kopyalama ve gösterim cihazlarını ve sayılarını bildirmeleri gerekmektedir.

Cinsi	İdari Amaçlı (Adet)	Eğitim Amaçlı (Adet)
Projeksiyon		4
Slayt makinesi		
Barkot Yazıcı		
Barkot Okuyucu		
Baskı makinesi		
Tekstir Makinesi		
Fotokopi makinesi	15	
Faks		

Fotoğraf makinesi		
Kameralar	5	
Televizyonlar		
Tarayıcılar		
Müzik Setleri		
Mikroskoplar		
DVD ler		
Diğer		

1.3.4 İnsan Kaynakları

UNVANI	KADRO DURUMU	
	DOLU	BOŞ
Profesör	8	
Doçent	11	
Dr. Öğretim Üyesi	23	
Öğretim Görevlisi	-	
Araştırma Görevlisi	13	
Okutman	-	
Uzman	-	
Çevirici	-	
Eğitim-Öğretim Planlamacı	-	
TOPLAM	55	

HİZMET SINIFLARI	KADRO DURUMU	
	DOLU	BOŞ
Genel İdare Hizmetleri	2	
Sağlık Hizmetleri		
Teknik Hizmetler		
Eğitim-Öğretim Hizmetleri		
Avukat Hizmetleri		

Din Hizmetleri		
Yardımcı Hizmetler		
4-B Sözleşmeli	2	
İşçi	1	
TOPLAM	5	

PERSONEL SINIFI	TOPLAM PERSONEL
Akademik Personel	55
657 Sayılı Kanun'a Tabii	2
İşçi	1
Yabancı Uyruklu	-
Sözleşmeli Personel 4/B	2
Genel Toplam	60

1.3.5 Sunulan Hizmetler

Eğitim Hizmetleri

BİRİM ADI	I. ÖĞRETİM			II. ÖĞRETİM			ERKEK	KIZ	GENEL
	ERKEK	KIZ	TOPLAM	ERKEK	KIZ	TOPLAM	TOPLAM	TOPLAM	TOPLAM
Tarih	177	104	281	73	38	111	250	142	392
Türk D. ve Ed.	74	190	264	31	90	121	105	254	359
Sanat Tarihi	108	88	196	-	-	-	108	88	196
Sosy.	39	161	200	-	-	-	39	161	200
Müt. Terc.	66	110	176	-	-	-	66	110	176
TOPL.	464	653	1117	104	128	233	568	755	1323

BİRİMLE R	2025-2026 Yeni Kayıt			2025- 2026 Okuyan			2024-2025 Mezun Öğrenci		
	Kız	Erkek	Toplam	Kız	Erkek	Toplam	Kız	Erkek	Toplam
Tarih	11	23	34	142	250	392	13	16	29
Türk Dili E.	19	12	31	190	74	264	23	3	26
Sanat Tarihi	18	18	36	88	108	196	7	6	13
Sosyoloji	36	13	49	161	39	170	9	1	10
Müt. Terc.	41	12	53	110	66	176	-	-	-
TOPLAM	125	66	203	691	537	1198	52	26	78

Sağlık Hizmetleri

Fakültemizce herhangi bir sağlık hizmeti sunulmamaktadır. Ancak, Üniversitemizin öğrencileri, akademik ve idari personeli sağlık hususunda Üniversite içerisindeki Aile Hekimliği, psikolojik danışmanlık hususunda Psikolojik Danışma ve Rehberlik Biriminden faydalanmaktadır.

İdari Hizmetler

Fakültemizde eğitim ve öğretim faaliyetlerinin kesintisiz biçimde sürdürülebilmesi amacıyla; akademik ve idari personelin atama, görev süresi uzatma, yurt içi ve yurt dışı görevlendirme, emeklilik, nakil ve yükselme işlemleri ilgili personel birimleri tarafından yürütülmektedir.

Öğrencilerimize ilişkin not işlemleri, özlük ve kütük kayıtları, mezuniyet süreçleri, ilişik kesme ile yatay ve dikey geçiş gibi akademik işlemler ise Öğrenci İşleri birimlerince gerçekleştirilmektedir.

Fakültemizin yıllık bütçesi hazırlanmakta; bütçe ödenekleri mevzuat, tasarruf tedbirleri ve kamu yararı esas alınarak kullanılmakta, akademik ve idari birimlerin ihtiyaçları doğrultusunda kaynakların etkin ve verimli şekilde değerlendirilmesi sağlanmaktadır. Ayrıca akademik ve idari personelin maaşları ile ek ders, yolluk ve yevmiye ödemeleri düzenli ve zamanında yapılmaktadır.

Demirbaş ve ayniyat kayıtları tutulmakta, yıllık sayım ve kontroller yapılmakta; bütçe harcamalarına ilişkin dosyalama, kayıt ve yazışma işlemleri düzenli biçimde yürütülmektedir.

Fakültemizin idari faaliyetlerine ilişkin kurum içi ve kurum dışı yazışmalar Elektronik Belge Yönetim Sistemi üzerinden gerçekleştirilmekte, posta yoluyla gönderilecek evrakların takibi yapılmakta, dosyalama ve teslim süreçleri düzenli olarak izlenmekte ve iletişim faaliyetleri sağlıklı şekilde sürdürülmektedir.

Eğitim-öğretim ve idari binalarımızın temizlik, bakım, onarım ve tadilat işleri ile laboratuvar ekipmanlarının bakım ve onarımları ilgili birimler tarafından koordine edilmektedir.

Tüm bu çalışmalar, yürürlükteki kanun, yönetmelik ve yönergelerin takip edilerek uygulanması çerçevesinde, fakültemiz idari hizmetler personeli aracılığıyla yerine getirilmektedir.

Diğer Hizmetler

Öğrencilerimiz ve personelimiz, Üniversitemizin Sağlık Kültür ve Spor Daire Başkanlığına bağlı yemekhanesinden faydalanmaktadır.

Öğrencilerimiz Kredi Yurtlar Kurumuna ait veya mevcut özel yurtlarda kalmaktadır.

Öğrencilerimiz ve personelimiz, Sağlık Kültür ve Spor Daire Başkanlığına bağlı Üniversite Yerleşkesinde bulunan kantin ve kafeteryalardan faydalanmaktadır.

1.3.6 Yönetim ve İç Kontrol Sistemi

İnsan ve Toplum Bilimleri Fakültesi bütçelerin etkin ve verimli bir şekilde kullanılmasını sağlamak üzere mali süreçlerin tamamını Rektörlük tahakkuk birimi ve Strateji Daire Başkanlığı ile birlikte yönetir. Harcama Yetkilisi, bütçe kullanımında nihai sorumluluğu taşırken, Gerçekleştirme Görevlisi harcama sürecindeki belge düzenleme ve teslim alma işlemlerinden sorumludur. Ayrıca, mali işler kapsamındaki her adım, şeffaflık ve mevzuata uygunluk çerçevesinde gerçekleştirilmektedir. Birimimizde atama, satın alma, ihale gibi karar alma süreçleri bulunmamaktadır.

1.4 Diğer Hususlar

Birimimizde atama, satın alma, ihale gibi karar alma süreçleri bulunmamaktadır.

2. AMAÇLAR ve HEDEFLER

Fakültemiz, üniversite misyon, vizyon ve hedefleri ile Fakülte misyon ve vizyonu doğrultusunda amaç ve hedefler belirler.

2.1 Temel Politika ve Öncelikler

- ✓ Yükseköğretim Kurulu Başkanlığı Tarafından Hazırlanan “Türkiye’nin Yükseköğretim Stratejisi”
- ✓ Kalkınma Planları ve Yılı Programı,
- ✓ Orta Vadeli Program,
- ✓ Orta Vadeli Mali Plan,
- ✓ Bilgi Toplumu Stratejisi ve Eki Eylem Planı ve özellikle de İdare Stratejik Planı çerçevesinde, birimin temel politika ve önceliklerine yer verilir.

2.2 İdarenin Stratejik Planda Yer Alan Amaç ve Hedefleri

SA-1 Eğitim-Öğretimin Kalitesini Geliştirmek	H-1 Öğretim elemanlarının öğrenci merkezli öğretim yöntemleri ile ilgili tecrübe eksikliğinin giderilmesi.
	H-2 Alternatif Ölçme-Değerlendirme Yöntemlerinin Yaygınlaştırılması.
	H-3 Öğrenci Değişim Programlarına Katılımı Başlatmak ve Teşvik Etmek
	H-4 İhtiyaçlar ve Talepler Doğrultusunda Yeni Bölümler Açmak
SA-2 Bilgi ve Teknoloji Üretecek Altyapıyı ve İmkânları Geliştirerek Özgün ve Nitelikli Araştırmalarla Ulusal ve Uluslararası Düzeyde Bilim, Sanat ve Teknolojiye Katkı Sağlayarak	H-1 Laboratuvar, Atölye, Kütüphane Gibi Araştırma-Geliştirme Birimlerinden Sağlanan Faydayı Maksimize Etmek
	H-2 Öğretim Elemanlarının Uluslararası İndekslerdeki Yayın Sayısını Yıllık %10 Oranında Artırmak
	H-3 BAP, DPT, TÜBİTAK, AB gibi Yurt İçi ve Yurt Dışı

Yenilikçi Üniversite Olmak	Destekli Proje Sayısını Yıllık %5 Oranında Arttırmak ve disiplinler arası araştırma alanlarına açılım sağlamak
	H-4 Bilimsel Faaliyet ve Toplantıların Sayısını Arttırmak
SA-3 Güçlü İnsan Kaynakları ve Fiziksel Altyapısı ile Ulusal ve Uluslararası Standartlarda Bir Kurumsal Kimliğe Sahip Olmak	H-1 Fakültemiz personelinin niteliksel ve niceliksel gelişiminin artırılması
	H-2 Kurum ile personel arasında aidiyet bağının kurularak güçlü bir kurum kültürünün oluşturulması.
	H-3 Fakültemiz personelinin fakülteden memnuniyet oranının her yıl yüzdesel olarak 2 puan artırılması.
SA-4 Paydaşlarla İşbirliği İçerisinde Toplumsal ve Bölgesel Kalkınmaya Öncülük Etmek.	H-1 Kurum ve paydaşlar arasında güçlü iletişim kanalları oluşturmak
	H-2 Üniversite ve toplum işbirliğinin artırılması
	H-3 Kariyer Geliştirme Birimi ile işbirliği yapmak ve mezunlara yönelik faaliyetler geliştirmek
	H-4 Üniversite faaliyetlerinin kamuoyu ile paylaşılması

2.3 Diğer Hususlar

İnsan ve Toplum Bilimleri Fakültesi süreçlerini sistematik bir şekilde değerlendirmesi, iyileştirmesi ve sürdürülebilir bir performans sergilemesi için PUKÖ (Planla, Uygula, Kontrol Et, Önlem Al) döngüsü aşağıdaki şekilde yapılandırılmıştır. İTBF PUKÖ döngüsü sürekli iyileştirme için etkili bir çerçeve oluştururken biriminizin hem araştırma hem de yönetim süreçlerinde başarılı sonuçlar elde edilmesine katkı sağlamaktadır.

Uygulama 1

Planla

Üniversitemizde öğrencilerin eğitim-öğretim faaliyetleri, akademik danışmanlık hizmetleri, idari süreçler ve sosyal-kültürel etkinliklere ilişkin memnuniyet düzeylerinin ölçülmesi amacıyla düzenli olarak memnuniyet anketleri uygulanmaktadır. Bu çalışmalar ile öğrencilerin fakülte işleyişine yönelik algı, beklenti ve yaşadıkları sorunların sistematik bir şekilde belirlenmesi hedeflenmiştir. Ayrıca, Kalite Koordinatörlüğü tarafından elde edilen anket verilerinin akademik ve idari birimler tarafından etkin biçimde kullanılabilmesi amacıyla sürecin planlı, ölçülebilir ve raporlanabilir bir yapıya kavuşturulması amaçlanmıştır.

Uygula

2025 yılı içerisinde fakültemiz öğrencilerine yönelik memnuniyet anketleri uygulanmış, elde edilen veriler fakülte yönetimi tarafından derlenerek ilgili kurul ve komisyonlarda değerlendirilmiştir. Anket sonuçları, şeffaflık ve katılımcılık ilkeleri doğrultusunda fakülte bünyesindeki tüm bölümlerle paylaşılmış; bölümlerden, öğrenci memnuniyetinin görece düşük olduğu alanların tespit edilmesi talep edilmiştir. Sürecin yalnızca akademik kadro ile sınırlı kalmaması amacıyla anket bulguları idari personel ile de paylaşılmış ve sunulan hizmetlerin niteliğinin artırılmasına yönelik farkındalık oluşturulmuştur.

Kontrol Et

Bölüm başkanlıkları tarafından yapılan değerlendirmeler raporlanarak fakülte yönetimine sunulmuştur. Öğrencilerin en fazla iyileştirme beklentisi içerisinde oldukları alanlar belirlenmiş; öğrenci geri bildirimleri ile akademik ve idari birimlerin gözlem ve değerlendirmeleri karşılaştırılarak öncelikli sorun alanları tespit edilmiştir. Fakülte yönetimi tarafından yürütülen izleme faaliyetleri ile sürecin planlandığı şekilde ilerlediği değerlendirilmiş, alınan kararların ve uygulamaların etkililiği düzenli olarak takip edilmiştir.

Önlem A1

Elde edilen geri bildirimler doğrultusunda, öğrenci memnuniyetinin düşük olduğu alanlarda iyileştirme çalışmalarının başlatılmasına karar verilmiştir. Bölümler tarafından önerilen çözüm yolları Dekanlık tarafından değerlendirilmiş ve uygulanabilir görülen hususlar hayata geçirilmiştir. Bu kapsamda, akademik danışmanlık hizmetlerinin daha etkin yürütülmesi, idari süreçlere ilişkin bilgilendirmelerin artırılması ve öğrencilerin fakülte yönetimi ile doğrudan iletişim kurabilecekleri mekanizmaların güçlendirilmesi yönünde düzenlemeler yapılmıştır. Ayrıca, izleyen dönemlerde uygulanacak memnuniyet anketi sonuçlarının önceki dönem verileriyle karşılaştırılması suretiyle sürekli iyileştirme anlayışının sürdürülebilir kılınması hedeflenmiştir.

Uygulama 2

Planla

Fakültemizin bazı bölümlerinde öğretim elemanı başına düşen öğrenci sayısının yüksek olması, ders yüklerinin dengeli dağılmaması ve yeni açılan derslerin mevcut akademik kadro tarafından karşılanmasında yaşanan güçlükler doğrultusunda akademik personel ihtiyacı tespit edilmiştir. Bu kapsamda, bölüm başkanlıklarından alınan görüşler, öğrenci sayıları ve ders dağılımları detaylı olarak incelenmiş; fakültemizin stratejik planında yer alan akademik kapasite ve kalite hedefleri çerçevesinde öncelikli alanlar belirlenmiştir. Yapılan değerlendirmeler sonucunda, hangi bölümlerde ve hangi anabilim dallarında akademik personel ihtiyacı bulunduğu netleştirilmiş ve Rektörlük makamına sunulmak üzere kadro talepleri hazırlanmıştır.

Uygula

Planlama süreci doğrultusunda, Rektörlük makamı ve ilgili Daire Başkanlıklarının uygun görüşü alınmış; Yükseköğretim Kurulu (YÖK) onayı sonrasında belirlenen akademik kadrolar ilan edilmiştir. İlanlara başvuran adayların akademik yetkinlikleri, bilimsel çalışmaları ve alan uzmanlıkları jüri değerlendirmeleri aracılığıyla incelenmiştir. Fakültemizin eğitim-öğretim ve araştırma faaliyetlerine katkı sağlayacak nitelikte öğretim elemanlarının seçilmesi amacıyla, mevzuata uygun ve objektif ölçütlere dayalı titiz bir değerlendirme süreci yürütülmüştür. Sürecin şeffaflığı, ilgili mevzuat çerçevesinde gerçekleştirilen ilan, değerlendirme ve mülakat aşamalarının paydaşlarla paylaşılması suretiyle sağlanmıştır.

Kontrol Et

Ataması yapılan akademik personelin, bölüm müfredatları ve fakültenin genel akademik ihtiyaçları doğrultusunda görevlendirildiği kontrol edilmiştir. Yeni öğretim elemanlarının ders yükü dağılımına

katkıları, öğrenci–öğretim elemanı oranı üzerindeki etkileri ve akademik faaliyetlere katılımları düzenli olarak izlenmiştir. Bölüm başkanlıklarından alınan geri bildirimler doğrultusunda, belirlenen kadro ihtiyacının ne ölçüde karşılandığı değerlendirilmiş; varsa eksiklik ve iyileştirmeye açık alanlar tespit edilmiştir. Ayrıca, öğrencilerin ders çeşitliliği, akademik danışmanlık hizmetleri ve eğitim kalitesine yönelik geri bildirimleri de sürece dahil edilmiştir.

Önlem A1

Elde edilen bulgular ve deneyimler ışığında, akademik personel planlamasının yalnızca mevcut ihtiyaçlara göre değil, fakültenin orta ve uzun vadeli stratejik hedefleri doğrultusunda yapılmasına karar verilmiştir. Bu kapsamda, her akademik yıl başında bölüm başkanlıklarıyla gerçekleştirilecek toplantılarda kadro ihtiyaçlarının düzenli olarak değerlendirilmesi ve güncellenmesi kararlaştırılmıştır. Ayrıca, yeni atanan akademik personelin fakülteye uyum sürecini hızlandırmak ve kurumsal aidiyeti güçlendirmek amacıyla oryantasyon faaliyetlerinin geliştirilmesi ve destekleyici kurumsal mekanizmaların oluşturulması yönünde çalışmalar planlanmıştır.

Uygulama 3

Planla

2023–2024 Akademik Yılı içerisinde müfredat değişikliği yapılan bölümlerde, sınırlı sayıda öğrencinin ders kayıt sürecinde sorun yaşadığı tespitlerin bu yıl da devam ettiği görülmüştür. Bu sorunlar, önceki müfredata tabi öğrencilerin başarısız oldukları derslerin, yeni müfredatta karşılık gelen derslerle eşleştirilmesi ve sistemde tanımlanması sürecinde ortaya çıkmıştır. Söz konusu durumun kapsamı ve etkileri, danışman öğretim elemanları ve Öğrenci İşleri birimi ile paylaşılarak detaylı bir değerlendirme yapılmış, böylece yaşanan sorunun nedenleri net bir şekilde ortaya konulmuştur.

Uygula

Tespit edilen sorunlara yönelik olarak Öğrenci İşleri birimi tarafından gerekli çalışmalar ivedilikle başlatılmıştır. Sorunun geneli etkilemediği, bireysel öğrenci bazlı olduğu belirlenmiş ve mağduriyet yaşayan öğrenciler öncelikli olarak ele alınmıştır. Danışman öğretim elemanları aracılığıyla ilgili öğrencilerle iletişime geçilmiş, ders kayıtlarında gerekli düzeltmeler yapılarak öğrencilerin uygun derslere kayıt olmaları sağlanmıştır. Ayrıca, benzer sorunların tekrar yaşanmaması amacıyla 2025–2026 Akademik Yılı Bahar Dönemi ders kayıt sürecine yönelik önleyici planlamalar yapılmış, sürecin etkin şekilde izlenmesi ve kontrol edilmesi için özel bir takip mekanizması oluşturulmuştur. Öğrenci İşleri birimi, kayıt sürecinin sağlıklı yürütülmesi amacıyla gerekli iş akışlarını belirlemiş ve ilgili personel arasında koordinasyonu sağlamıştır.

Kontrol Et

Güz döneminde yaşanan sorunun tekrar etmemesi amacıyla alınan önlemler gözden geçirilmiştir. Danışman öğretim elemanları, sürecin ayrıntıları ve olası senaryolar hakkında yeniden bilgilendirilmiştir. Önceki kayıt döneminde sorun yaşayan öğrencilerle birebir görüşmeler yapılarak, yaşanan problemlerin çözüm süreci ve sunulan destek hizmetlerine ilişkin geri bildirimler alınmıştır. Bu süreçte, öğrencilerin danışmanlarıyla iletişiminin güçlendirilmesi ve olası sorunların erken aşamada tespit edilmesi hedeflenmiştir. Danışman öğretim elemanları, öğrencilerin ders kayıt süreçlerini yakından takip etmiş ve ihtiyaç duyulması halinde ilgili üniversite birimleriyle koordinasyon sağlayarak hızlı çözümler üretmiştir. Elde edilen geri bildirimler doğrultusunda kayıt sürecinin daha etkin yönetilmesine yönelik ilave tedbirler alınmış, Bahar dönemi kayıt süreci sorunsuz şekilde tamamlanmıştır.

Önlem Al

Yaşanan deneyimler doğrultusunda, her akademik dönem başında gerçekleştirilen rutin bilgilendirme toplantılarına bu konu başlığının da dahil edilmesine karar verilmiştir. Danışman öğretim elemanlarının, dönem başlamadan önce öğrencileri müfredat değişiklikleri ve ders eşleştirme süreçleri hakkında bilgilendirmesi kararlaştırılmıştır. Bu uygulama ile ders kayıt sürecinde ortaya çıkabilecek benzer sorunların önceden tespit edilmesi ve öğrenci mağduriyetlerinin önlenmesi amaçlanmaktadır.

Uygulama 4

Planla

Fakültemize yeni kayıt yaptıran öğrencilerin üniversite yaşamına uyum sürecinde çeşitli güçlükler yaşadığı; özellikle ders kayıt ve seçimi, akademik danışmanlık hizmetleri, kampüs imkânları ile idari süreçlere ilişkin bilgi eksikliklerinin bulunduğu tespit edilmiştir. Söz konusu durumun öğrencilerin akademik başarıları ve fakülteye aidiyet duyguları üzerinde olumsuz etki oluşturabileceği değerlendirilmiştir. Bu kapsamda, bölüm başkanlıkları, danışman öğretim elemanları ve ilgili idari birimlerin görüşleri alınarak öğrencilerin destek ihtiyacı duyduğu alanlar belirlenmiş ve kapsamlı bir oryantasyon programı hazırlanmasına karar verilmiştir.

Uygula

Hazırlanan plan doğrultusunda, akademik yıl başında fakülteye yeni başlayan öğrenciler için oryantasyon programları düzenlenmiştir. Program kapsamında; akademik danışmanlık sistemi, ders kayıt süreçleri, kütüphane ve bilgi kaynaklarına erişim imkânları, Erasmus, Farabi ve Mevlana değişim programları, öğrenci kulüpleri, sosyal ve kültürel faaliyetler ile fakülte bünyesinde sunulan idari hizmetler hakkında bilgilendirme yapılmıştır. Ayrıca, kampüs gezisi ve bölüm tanıtım etkinlikleri gerçekleştirilerek

öğrencilerin üniversite ortamına uyum sağlamaları desteklenmiştir. Bu süreçte Öğrenci İşleri birimi, danışman öğretim elemanları ve bölüm başkanlıkları aktif görev almıştır.

Kontrol Et

Oryantasyon programının etkililiğini değerlendirmek amacıyla öğrencilere geri bildirim anketleri uygulanmış, ayrıca danışman öğretim elemanları aracılığıyla öğrencilerin uyum süreçlerine ilişkin görüşler alınmıştır. Yapılan değerlendirmelerde, öğrencilerin ders seçimi, danışmanlık hizmetleri ve idari işlemlerle ilgili sorun yaşama oranlarının önceki yıllara kıyasla azaldığı tespit edilmiştir. Bunun yanı sıra, öğrencilerin sosyal ve akademik faaliyetlere katılım düzeylerinde artış ve fakülteye aidiyet duygularında olumlu gelişmeler gözlemlenmiştir. Elde edilen bulgular, uygulanan oryantasyon programının etkinliğini ortaya koymuştur.

Önlem Al

Elde edilen sonuçlar doğrultusunda, oryantasyon programlarının her akademik yıl başında düzenli olarak gerçekleştirilmesine ve içeriklerinin güncel ihtiyaçlar doğrultusunda geliştirilmesine karar verilmiştir. Öğrencilerden alınan geri bildirimler doğrultusunda programın daha etkileşimli hale getirilmesi, özellikle çevrim içi platformlar aracılığıyla bilgilendirici içeriklerin paylaşılması planlanmıştır. Öğrenci memnuniyetine ilişkin verilerin ilgili kurullarda değerlendirilerek sürecin sistematik, izlenebilir ve sürdürülebilir bir yapıya kavuşturulması hedeflenmiştir.

3. FAALİYETLERE İLİŞKİN BİLGİ VE DEĞERLENDİRMELER

3.1 Mali Bilgiler

2025 TAHMİNİ BÜTÇE (TL)	2025 GERÇEKLEŞEN BÜTÇE (TL)	2025 GERÇEKLEŞEN GİDER (TL)
	64.872.918,36	64.872.918,36

3.1.1 Bütçe Uygulama Sonuçları

Ek. Kod		Merk. Bütçe Kan. Ver. Ö. (TL)	Eklene	Düşülen	Top. (TL)	Harc. (TL)	Kalan
01	Personel Giderleri	58.557.725,06			58.557.725,06	58.557.725,06	
01.1	Memurlar	57.584.822,00			57.584.822,00	57.584.822,00	
01.2	Sözleşmeli Personel	972.903,06			972.903,06	972.903,06	
01.3	İşçiler						
01.4	Geçici Personel						
02	Sosyal Güvenlik Kurumlarına Devlet Primi Giderleri	6.315.193,3			6.315.193,3	6.315.193,3	
02.1	Memurlar	6.205.951,22			6.205.951,22	6.205.951,22	
03	Mal ve Hizmet Alım Giderleri						
05	Cari Transferler						
06	Sermaye Giderleri						

3.1.2 Temel Mali Tablolara İlişkin Açıklamalar

Yurt İçi ve Yurt Dışı Görevlendirme	2023	2024	2025
Yurt İçi Görevlendirmelere Katılan Personel Sayısı	0	0	1
Ödenen Toplam Yolluk Tutarı (TL)	4.447,99	4.447,99	1.411,66
Personel Başına Düşen Yolluk Tutarı (TL)	0	0	0
Yurt <u>D</u> ışı Görevlendirmelere Katılan Personel Sayısı	2	2	6
Ödenen Toplam Yolluk Tutarı (TL)	0	0	0
Personel Başına Düşen Yolluk Tutarı (TL)			

Üniversitemiz Personeli Telefon Gideri	2023	2024	2025
Personel Sayısı	Üniversitemiz personeli telefon görüşmelerini fiber altyapısı olan yerleşkelerimizde IP sistem üzerinden anlaşma sağlanan firma ile yapılan protokol ile ücretsiz gerçekleştirmektedir.		
Harcama Tutarı (TL)			
Personel Başına Harcama Tutarı (TL)			

3.1.3 Mali Denetim Sonuçları

Üniversitemiz genelinde Sayıştay Başkanlığı tarafından yerinde denetim programı kapsamında denetleme yapılmıştır. Fakültemizden herhangi bir savunma istenmemiştir.

3.2 Performans Bilgileri

3.2.1 Program, Alt Program, Faaliyet Bilgileri

FAALİYET TÜRÜ	2022	2023	2024	2025
Kongre	8	15	7	5
Sempozyum	24	9	14	21
Konferans	14	12	27	22
Panel	5	3	7	11
Eğitim Semineri	8	20	7	12
Açık Oturum	0	0		
Söyleşi	6	6	7	5
Tiyatro	0	0		
Konser	0	0		
Sergi	0	1	1	
Teknik Gezi	14	5	2	1
Toplam	79	71	72	77

YAYIN TÜRÜ	2022	2023	2024	2025
ISI-Web of Science (SCI, SCI-Exp, SSCI ve AHCI) Kapsamındaki Uluslararası Hakemli Dergilerde	2	4	3	7
ISI-Web of Science (ESCI, Scopus) Kapsamındaki Uluslararası Hakemli Dergilerde	2	6	7	8
ISI-Web of Science (SCI, SCI-Exp, SSCI, AHCI ve ESCI) Kapsamı Dışındaki İndekslerde Taranan Uluslararası Hakemli Dergilerde	6	13	15	9
Ulusal Hakemli Dergilerde	11	8	17	36
Uluslararası Bilimsel Toplantılarda Sunulan ve Bildiri Kitabında Basılan Bildiriler	3	23	15	10
Ulusal Bilimsel Toplantılarda Sunulan ve Bildiri Kitabında	3	3	2	4

Basılan Bildiriler				
Uluslararası yabancı dilde yayınlanmış uluslararası nitelikte özgün kitap	11	0	0	
Uluslararası yabancı dilde yayınlanmış uluslararası nitelikte özgün kitap bölümü	9	0	3	3
Özgün Türkçe kitap	2	6	7	10
Özgün Türkçe kitap bölümü	20	22	24	29
Kitap veya Kitap Bölümü Çevirisi	2	5	3	3
Atıflar	162	112	275	360

	2022	2023	2024	2025
Editörlük Yapan Öğretim Üyesi Sayısı	10	8	9	1
Hakemlik Yapan Öğretim Üyesi Sayısı	49	30	67	12

Proje Yürütücüsü	Proje Numara	Proje Konu Başlığı	Proje Türü	Baş. Tarihi	Bitiş Tarihi
Prof. Dr. Zekai Mete		Bandırma Belediyesi Tarihi Encümen ve Meclis Kararları Arşivi Dijitalleştirme ve Tasnif Projesi	Dış Kaynaklı Projeler	30.12.2024	30.12.2025
Dr. Öğr. Üyesi Rıdvan Kaşıkçı		Rami Kütüphanesi Biyografi Kitaplığı	Dış Kaynaklı Projeler	17.09.2024	30.03.2025
Arş. Gör. Safa Furkan	1059B14230	Türkiye	Tübitak	07.07.2024	07.07.2025

Karacakaya	0248	Cumhuriyeti'nde Milli İktisat Oluşturma Politikalarına Almanya'nın Katkısı ve Bakışı (1923-1938)	2214-A Yurt Dışı Araştırma Burs Programı		
Prof. Dr. Osman Ünlü	BAP-23- 1003-006	Topkapı Sarayı Müzesi Kütüphanesinde Bulunan Bazı Türkçe Yazmalar	Kapsamlı Araştırma Projesi	08.09.2023	07.09.2025
Doç. Dr. Emrah Utku Gökçe	224K656	Türkiye'de Uluslararası İlişkiler Teorisi Üretmeyi Amaçlayan Çalışmaların Yokluğunun Nedenleri Üzerine Bir Araştırma	TÜBİTAK- 1002	Aralık 2024	Ekim 2025
Doç. Dr. Emrah Utku Gökçe	225K964	Türkiye'deki Araştırma Üniversitelerinin "Bilim İçin Diploması" Faaliyetlerinin Nicel Değerlendirilmesi	TÜBİTAK- 3005	Eylül 2025	Proje Devam Ediyor
Dr. Öğr. Üyesi Ahmet Tercanlıoğlu		Kyzikos Antik Kenti Kazısı	Arkeolojik Kazı	02.07.2025	Proje Devam Ediyor
Dr. Öğr. Üyesi Oğuz Düzgün		Gölgelerden Hakikate: Düşüncenin Sonsuz Yolculuğu	Dış Kaynaklı Felsefe Projesi	16.12.2024	16.05.2025
Doç. Dr. Ümit Akın		Bandırma Gençliği Akif'in İzinde	MEB	01.11.2024	09.05.2025
Dr. Öğr. Üyesi Derya Güllük		Hâlesi Sönmeyen Bir Gelenek: Türk Şiirinde Hz. Peygamber Sevgisi	MEB	23.12.2024	30.06.2025
Doç. Dr. Sezen Arslan	TUBİTAK- 4005	İngilizce Dil Becerilerinin Öğretiminde Yapay	TUBİTAK	Temmuz	Temmuz

		Zekâ Destekli Ölçme Değerlendirme Uygulamaları	4005	2025	2025
Doç. Dr. Sezen Arslan	BAP-24- 1004-005	Çeviri Derslerinde Öğrenciler Tarafından Geliştirilen Vaka Çalışmalarının Kültüre Özgü Unsurların İncelenmesi ve Çevrilmesindeki Algılanan Etkisi	Bireysel Araştırma Projesi BAP Bandırma Onyedi Eylül Ünivers.	Ağustos 2024	Mart 2025
Dr. Öğr. Üyesi Sibel Ay		Hâlesi Sönmeyen Bir Gelenek: Türk Şiirinde Hz. Peygamber Sevgisi	Dış Kaynaklı Projeler	13.01.2025	30.06.2025
Dr. Öğr. Üyesi Sibel Ay		Topkapı Sarayı Müzesi Kütüphanesinde Bulunan Bazı Türkçe Yazma Eserler	Dış Kaynaklı Projeler	13.01.2025	30.06.2025

3.2.2 Performans Sonuçlarının Değerlendirilmesi

2025 yılına ait performans verileri incelendiğinde, fakültemiz bünyesinde yürütülen proje sayılarında belirgin bir artış olduğu görülmektedir. Bu olumlu gelişme, fakültemiz bölümlerinin ve öğretim elemanlarının uzmanlık alanlarına uygun kurum ve kuruluşlarla iş birliği yapma, ortak toplumsal alanlar belirleme ve karşılıklı katkı esasına dayalı projeler geliştirme konusunda teşvik edici yaklaşımları benimsediklerini göstermektedir.

Tüm bölümlerde proje sayılarındaki artış ile öğretim elemanlarının projelere katılım çeşitliliği, fakülte yönetimi tarafından yürütülen bilgilendirme faaliyetlerinin ve destekleyici uygulamaların olumlu sonuçlar verdiğini ortaya koymaktadır. Önümüzdeki yıllarda bu süreçlerin hem sayısal hem de içerik açısından genişletilerek sürdürülmesi ve proje verilerinde artışın devam etmesi beklenmektedir. Ayrıca, dış kaynaklı projelerde iş birliği geliştirilen alanların çoğalması da dikkat çekici ve olumlu bir gösterge olarak değerlendirilmektedir.

Sempozyum, panel ve konferans gibi bilimsel etkinliklere ilişkin veriler incelendiğinde, fakültemiz bölümlerinin akademik kadrolarının güçlenmesine paralel olarak bu alanlarda da olumlu yansımaların artacağı öngörülmektedir. Akademik faaliyetlere ilişkin çeşitli göstergelerde gözlenen artışlar memnuniyet verici olmakla birlikte, fakültemiz öğretim elemanlarının atıf ve hakemlik sayılarında kaydedilen belirgin yükseliş, bilimsel üretkenliğin ve akademik görünürlüğün arttığını gösteren önemli bir veri olarak öne çıkmaktadır.

3.2.3 Stratejik Plan Değerlendirme Sonuçları

2025 yılı faaliyetleri Stratejik planda belirlenen hedeflere yönelik çalışmaların ve organizasyon kurgularının planlanmasına devam edildiğini gösterdiği gibi ilerleme kaydedildiğinin de izlendiği bir yıl olmuştur.

4. KURUMSAL KABİLİYET VE KAPASİTENİN DEĞERLENDİRİLMESİ

4.1 Üstünlükler

Fakülte Dekanlığı üst yönetiminin şeffaf bir yönetim anlayışını benimsemesi, tüm birim ve paydaşlara eşit mesafede yaklaşması ve kolay erişilebilir olması.

Öğrenci bulunan bölümlerde yaşanan mekân yetersizliklerinin geçici çözümlerle giderilmiş olması ve bu doğrultuda uzun vadeli yapısal planlamaların yapılmış bulunması.

Öğrenci merkezli yaklaşımın fakülte genelinde benimsenmiş olması.

Akademik ve idari personelin iş birliği ve uyum içerisinde çalışması.

Üniversitemizin nitelikli öğretim elemanları tarafından tercih edilebilir bir konumda bulunması.

Üniversitemizin yeni kurulmuş olmasına rağmen fiziki yapılaşma ve planlama çalışmalarını sürdürmesi; teknolojik altyapı ve donanımın çağın gereklerine uygun şekilde planlanması.

4.2 Zayıflıklar

Fakültemizin bazı bölümlerinde öğretim üyesi sayısının yetersiz olması.

Mali kaynakların sınırlı olması.

Akademik ve idari personelin sosyal imkânlar ile çalışma koşullarının yetersizliğinden kaynaklanan motivasyon eksikliği.

Üniversitenin yeni kurulmuş olması nedeniyle fiziki yapılaşma ve planlama süreçlerinde yaşanan eksiklikler.

4.3 Değerlendirme

Üniversitemiz ve fakültemiz açısından üstünlük olarak değerlendirilen yönlerin etkin biçimde kullanılması, faaliyetlerin planlanması ve stratejik plan hedeflerine yönelik ilerleme sağlanmasında yıl içerisinde somut verilerle gözlemlenmiştir. Bununla birlikte, mali kaynakların sınırlı olması ve öğretim üyesi sayısındaki yetersizlikler zayıflık alanları olarak öne çıkmaktadır. Fiziki alanlara yönelik iyileştirme çalışmalarının sürdürülmesi yönünde beklenti devam etmektedir.

5. ÖNERİ VE TEDBİRLER

Akademik ve idari personel ile öğrenciler için sosyal imkânların artırılması.

Fakülteye ait fiziki koşulların iyileştirilmesi.

Araştırma faaliyetlerinin sayısının, niteliğinin ve verimliliğinin artırılarak bölgenin ve ülkenin tarihsel, kültürel ve sosyal yapısına yönelik çalışmalara daha fazla katkı sağlanması.

Mekânsal olanakların, teknolojik altyapının ve donanımın geliştirilmesi.

Personel memnuniyetinin, verimliliğinin ve motivasyonunun artırılmasına yönelik uygulamaların hayata geçirilmesi.

Bölüm öğretim elemanlarının yurt içi ve yurt dışı bilimsel toplantı, sempozyum ve kongrelere katılımlarının desteklenmesi.

Akademik niteliği ve bilimsel üretkenliği yüksek bir üniversite ortamının oluşturulması.

6. İÇ KONTROL GÜVENCE BEYANI

Harcama yetkilisi olarak yetkim dahilinde;

Bu raporda yer alan bilgilerin güvenilir, tam ve doğru olduğunu beyan ederim.

Bu raporda açıklanan faaliyetler için idare bütçesinden harcama birimimize tahsis edilmiş kaynakların etkili, ekonomik ve verimli bir şekilde kullanıldığını, görev ve yetki alanım çerçevesinde iç kontrol sisteminin idari ve mali kararlar ile bunlara ilişkin işlemlerin yasallık ve düzenliliği hususunda yeterli güvenceyi sağladığımı ve harcama birimizde süreç kontrolünün etkin olarak uygulandığını bildiririm.

Bu güvence, harcama yetkilisi olarak sahip olduğum bilgi ve değerlendirmeler ile iç kontroller gibi bilgim dahilindeki hususlara dayanmaktadır.

Burada raporlanmayan, idarenin menfaatlerine zarar veren herhangi bir husus hakkında bilgim olmadığını beyan ederim.

Bandırma / 16.01.2026

İmza
Adı- Soyadı

T.C.
MALİYE BAKANLIĞI
Bütçe ve Mali Kontrol Genel Müdürlüğü

Sayı : B.07.0.BMK.0.10.12.390

30.03.2012 * 3884

Konu : Performans programları ve
faaliyet raporları

.....
..... BAKANLIĞINA
..... BAŞKANLIĞINA
..... MÜSTEŞARLIĞINA
..... GENEL MÜDÜRLÜĞÜNE
..... REKTÖRLÜĞÜNE

Bilindiği üzere, performans esaslı bütçelemenin ana unsurlarından performans programları, Bakanlığımızca yürürlüğe konulan Kamu İdarelerince Hazırlanacak Performans Programları Hakkında Yönetmelik ve Performans Programı Hazırlama Rehberi çerçevesinde hazırlanmakta ve uygulanmaktadır. Ayrıca, stratejik plan ve performans programı uyarınca yürütülen faaliyetleri ve performans bilgilerini de içeren faaliyet raporları, Kamu İdarelerince Hazırlanacak Faaliyet Raporları Hakkında Yönetmelikle belirlenen usul ve esaslara göre hazırlanmaktadır.

Bu kapsamda, uygulamaya ilişkin olarak Bakanlığımıza iletilen hususlar ve oluşan tereddütlerin giderilmesi bakımından aşağıdaki açıklamaların yapılmasına ihtiyaç duyulmuştur.

1- Birleştirilen, yapısı değiştirilen ve yeni kurulan idareler, Kalkınma Bakanlığının 28/7/2011 tarihli ve 28008 sayılı Resmi Gazetede yayımlanan (1) Sıra Nolu Kamu İdarelerince Hazırlanacak Stratejik Planlara Dair Tebliğinde belirlenen takvime uygun olarak stratejik plan çalışmalarını ivedilikle tamamlayacak ve 2013 yılı program dönemi için performans programlarını hazırlayacaklardır.

2- Stratejik plan güncelleme ve yenileme çalışmaları yürüten idareler, söz konusu çalışmalarını ivedilikle tamamlayacak ve program uygulamasına ara vermeksizin performans programlarını hazırlayacaklardır.

3- 06/4/2011 tarihli ve 6223 sayılı Kamu Hizmetlerinin Düzenli, Etkin ve Verimli Bir Şekilde Yürütülmesini Sağlamak Üzere Kamu Kurum ve Kuruluşlarının Teşkilat, Görev ve Yetkileri ile Kamu Görevlilerine İlişkin Konularda Yetki Kanununa dayanılarak çıkarılan muhtelif kanun hükmünde kararnamelerle

kapatılan, devredilen, birleştirilen, yapısı değiştirilen veya yeni kurulan idarelerin 2011 yılı faaliyet raporlarının hazırlanmasında aşağıdaki esaslara uyulacaktır.

i. Kapatılarak görev, yetki ve sorumlulukları devredilen idareler için faaliyet raporu hazırlanmayacak ancak, bu idarelerin mali bilgi ve faaliyet sonuçlarına görev, yetki ve sorumluluklarının devredildiği idarelerce hazırlanacak faaliyet raporlarında yer verilecektir.

ii. Yeni kurulan idarelerden kesin hesap hazırlamak zorunluluğu bulunanlar, idare faaliyet raporu da hazırlayacaklardır.

iii. Kapatılarak görev, yetki ve sorumlulukları diğer birimlere devredilen harcama birimleri için birim faaliyet raporu hazırlanmayacak ancak, bu birimlerin mali bilgi ve faaliyet sonuçlarına görev, yetki ve sorumluluklarının devredildiği harcama birimlerinde hazırlanacak birim faaliyet raporlarında yer verilecektir.

iv. Yeni kurulan birimlerden, 2011 yılı içerisinde harcama yetkisi verilen ve bu çerçevede ödenek kullanan harcama birimleri, birim faaliyet raporu hazırlayacaklardır.

4- Yılı içinde üst yöneticisi, harcama yetkilisi veya mali hizmet birim yöneticisi değişen idarelerde, İç Kontrol Güvence Beyanı ile Mali Hizmetler Birim Yöneticisi Beyanları faaliyet yılı içinde asil ve vekil olarak görev yapan ilgili yöneticilerin adı ve soyadı, göreve başlama ve görevden ayrılma tarihleri gün, ay ve yıl olarak gösterilmek suretiyle ilgililerce imzalanarak, faaliyet raporlarına eklenecektir.

Diğer taraftan, Bakanlığımıza gönderilen performans programları ve faaliyet raporlarının incelenmesi neticesinde, görülen hata ve eksiklikler ile performans programları ve faaliyet raporlarının hazırlanmasında ve izleme-değerlendirme sürecinde dikkate alınması gereken hususlara ekte yer verilmiştir.

Performans programlarının üst politika belgeleriyle uyumlu, idarenin imkan ve kabiliyetlerine uygun olarak hazırlanması, uygulanması, uygulamanın izlenmesi, değerlendirilmesi ve raporlanması, karar alma süreçlerinin ve paydaşların ihtiyaç duyduğu veri ve bilginin zamanında ve yeterli düzeyde sağlanması, performans bilgisinin iç ve dış denetime açık, güncel ve hazır bulundurulması bakımından, ekte yer alan hususlara riayet edilmesi gerekmektedir.

Bilgilerini ve gereğini önemle arz/rica ederim.

Mehmet ŞİMŞEK
Maliye Bakanı

Performans Programlarının Hazırlanması, İzlenmesi ve Değerlendirilmesi ile Faaliyet Raporlarına İlişkin Hususlar

A. Performans Programlarının Hazırlanması ve İncelenmesi

Performans programlarının hazırlanması ve uygulanması sürecinin değerlendirilmesi neticesinde, programların genel olarak belirli amaç ve hedeflere dayalı kamu yönetimi kültürünün yerleşmesinde kavramsal ve kurumsal altyapının oluşmasına önemli katkı sağladığı gözlemlenmiştir.

Ancak, bazı idarelerin söz konusu programlarının üst politika belgeleriyle ilişkisi, hizmet ve faaliyetleri kapsayıcılığı, izlenebilir ve değerlendirilebilirliği, idarenin imkân ve kabiliyetlerini yönlendirebilirliği gibi hususlarda hazırlama ve uygulamadan kaynaklı eksikliklerinin olduğu değerlendirilmiştir. Ayrıca, 25/06/2010 tarihli ve 9426 sayılı Genel Yazımızda belirtilen hata ve eksikliklerin tekrarlandığı görülmüştür.

Performans programlarının hazırlanması ve incelenmesinde, Kamu İdarelerince Hazırlanacak Performans Programları Hakkında Yönetmelik ve Performans Programı Hazırlama Rehberindeki usul ve esaslar ile anılan Genel Yazıda yer verilen hususlarla birlikte aşağıdaki esaslara uyulacaktır.

1- Başarılı bir performans programı uygulaması, hazırlık çalışmalarının sağlıklı bir şekilde yürütülmesi ve sonuçlandırılmasıyla yakından ilgilidir. Bu itibarla, performans programı hazırlık çalışmaları; belirli bir iş planı dahilinde, ilgili taraflarla koordinasyon sağlanarak, kapsayıcı, kavrayıcı ve katılımcı bir anlayışla yürütülecektir.

2- Hazırlanan performans programlarının idarenin stratejik planına, anılan Yönetmelik ve Rehber -uygunluğunun kapsamlı, ölçülebilir ve standart bir yapı üzerinden değerlendirilmesi ve bu süreçte idareler ile Bakanlığımızın yaklaşımlarının uyumlaştırılması amacıyla performans programlarının incelenmesinde kullanılmak üzere, Ek 1'de yer alan Performans Programı İnceleme (PPI) Formu geliştirilerek, e-bütçede yayımlanmıştır. Söz konusu Form kullanılarak yapılacak değerlendirmeler, e- bütçede gerek idareler gerek Bakanlığımızca izlenebilecektir.

3- Performans programı hazırlık çalışmalarına yol göstermesi ve mevcut programlardaki şekil ve içerik hatalarının tekrarlanmaması bakımından, Bakanlığımıza iletilen 2012 yılı performans programları, Bakanlığımızca (PPI) Formu üzerinden Nisan ayı sonuna kadar değerlendirilerek, e-bütçede idarelerin bilgisine sunulacaktır.

4- Yeni dönemde hazırlanacak performans programları, mali hizmetler birimi tarafından, (PPI) Formu üzerinden gözden geçirilecek, değerlendirilecek ve ilgili birimlerle koordinasyon sağlanmak suretiyle gerekli değişiklikler yapılarak, en geç bütçe teklifleri ile birlikte Bakanlığımıza iletilecektir. Performans programları, Bakanlığımızca da aynı Form üzerinden değerlendirilerek, en geç ilgili idarenin bütçe görüşmeleri sırasında idarelere geri bildirimde bulunulacaktır. Ancak, Bakanlığımız

görüş ve değerlendirmeleri doğrultusunda performans programlarında ortaya çıkabilecek değişiklik ihtiyaçlarının karşılanmasına yeterli zaman ayrılması bakımından, hazırlanan performans programlarının belirtilen süreden önce de ilgili Maliye Uzmanıyla paylaşılması, görüş ve değerlendirmelerinin alınması yararlı olacaktır.

5- Yıllı Programının Uygulanması, Koordinasyonu ve İzlenmesine Dair Bakanlar Kurulu Kararı Eki Yıllı Programının yayımlanma tarihi ile performans programı hazırlık takvimindeki farklılık nedeniyle söz konusu belgeler arasındaki bağlantı hazırlık çalışmaları sürecinde kurulamamaktadır. Ancak, nihai performans programlarının oluşturulması sırasında bu bağlantı kurulacak, Yıllı Programıyla belirlenen amaç ve hedefler de dikkate alınarak, performans programlarında gerekli değişiklikler yapılacaktır.

B. Performans Programlarının İzlenmesi ve Değerlendirilmesi

Performans bilgisinin, idarenin amaç ve hedeflerinin gerçekleştirilmesinde ilgili birimleri birbirine bağlayan, fiziki ve beşeri kaynakları harekete geçiren yol ve yöntemler geliştirmek; idarenin bütününe kavrayan hedefler belirlemek ve bu hedeflere ulaşmayı sağlayacak faaliyetler ve operasyonel planlar hazırlamak; kaynakları önceliklere uygun tahsis etmek ve başarıya yönelik kilometre taşları saptamak, geri besleme ve öğrenme yoluyla yönetime karar bilgi desteği sağlamak amaçlarına yönelik olarak nitelikli bir veri sunması gerekir.

Ayrıca, performans bilgisinin; içsel ve dışsal gelişim ve değişimlere bağlı olarak ilave uygun performans göstergelerinin devreye sokulmasına veya mevcut gösterge hedeflerinin güncellenmesine, problemler ortaya çıktığında idare tarafından iyileştirici tedbirin zamanında alınmasına imkan verecek içerikte ve nitelikte olması gerekir.

Bu amaç ve beklentileri karşılayacak performans bilgisinin üretilmesi ancak, etkin bir izleme ve değerlendirme sistemi kurulması ve yönetilmesiyle mümkün olacaktır.

Bu bağlamda, merkezi yönetim kapsamındaki kamu idarelerinin performans programlarının izlenmesi, değerlendirilmesi ve raporlanması sürecine alt yapı sağlamak amacıyla 2010 yılında e-bütçede Performans Bütçe Modülü altında Performans İzleme ve Değerlendirme Bölümü oluşturularak, idarelerin kullanımına açılmıştır. Söz konusu idarelerin performans programlarının izlenmesi ve değerlendirilmesinde aşağıdaki esaslara uyulacaktır.

1- İzleme ve değerlendirme nihai performans programı üzerinden yapılacağından, öncelikle performans programlarının son halinin Mart Ayı sonuna kadar, e-bütçede “Nihai Aşama” da yer alması sağlanacaktır.

2- Performans programlarının izleme ve değerlendirmesi ekte yer alan Performans Göstergesi Gerçekleşmeleri İzleme (PGGİ) Formu (Ek 2), Performans Göstergesi İnceleme ve Değerlendirme (PGİD) Formu (Ek 3), Performans Hedefi İzleme ve Değerlendirme (PHİD) Formu (Ek 4) ve

Performans Göstergesi Sonuçları (PGS) Formu (Ek 5) üzerinden yürütülecektir. Söz konusu Formlara veri girişi ve değerlendirmeler, e-bütçe Performans Bütçe Modülünde gerçekleştirilecektir.

3- Performans göstergelerinin izlenmesi ve değerlendirilmesi, üçer aylık dönemler itibariyle yapılacaktır. Bu nedenle, her bir üçer aylık dönemi takip eden ay sonuna kadar, (PGGİ) Formuna performans göstergesi bazında veri girişi yapılacaktır. Bununla birlikte, söz konusu Forma aylık olarak da veri girişi yapılabilecektir. Üçer aylık giriş yapılması halinde, gerçekleşme değerleri ilgili dönemin üçüncü ayına toplam olarak girilebilecektir. Ancak, önceki üç aylık döneme ilişkin gerçekleştirmeler, sonraki üç aylık döneme ilişkin gerçekleştirmeye dahil edilmeyecek, diğer dönemlerden bağımsız olarak hesaplanarak veri girişi yapılacaktır. Aylık olarak giriş yapılması halinde de aynı yöntemizlenecek, sadece ilgili aydaki gerçekleştirmelere yer verilecektir.

4- Her üç aylık dönemin sonunda, performans göstergesinin hedeflenen gösterge düzeyi gözden geçirilecek, yılsonunda ulaşacağı değere ilişkin tahmin yapılarak, (PGGİ) Formunda “Yılsonu Gerçekleşme Tahmini” kısmına girilecektir. Tahminin yapılmasında; yıl içindeki gelişmeler, ilave olarak sağlanan kaynaklar, hizmet ve faaliyetlerdeki performans dikkate alınacaktır. Gelişmelere bağlı olarak gerçekleşme tahmininde değişiklik yapılması ihtiyacının ortaya çıkması halinde izleyen üç aylık döneme ilişkin veri girişlerinin yapıldığı dönemde yılsonu gerçekleşme tahmini revize edilecektir.

5- (PGİD) Formu ise performans göstergelerinin incelenmesi, izlenmesi ve değerlendirilmesi amacıyla geliştirilmiştir. İzleyen yıllarda hazırlanacak performans programlarına yol göstermesi bakımından, performans göstergelerinin niteliğini ve kalitesini sorgulayan sorular ile ölçüme ilişkin bazı standart sorular cevaplandırılacaktır. Formun “Değerlendirme” kısmında ise gösterge değerlerinin hedeflenenin altında/üzerinde gerçekleşme nedenleri belirtilecek, gerçekleşmenin performans hedefine ulaşma düzeyine katkısı irdelenecektir. Henüz gerçekleşmeyen ya da ulaşılamayan gösterge değerleriyle ilgili açıklamalara da yer verilecektir.

6- Performans hedeflerinin değerlendirilmesi işlemi, üçer aylık dönemler itibariyle ve her bir hedef için ayrı ayrı yapılacaktır. (PHİD) Formuna gösterge gerçekleşme ve değerlendirmeleri çerçevesinde giriş yapılacağından, performans göstergelerine ilişkin izleme ve değerlendirme işlemlerinin önceden tamamlanmış olması gerekmektedir. Söz konusu Formun “Değerlendirme” kısmında, performans göstergelerindeki gerçekleştirmelere bağlı olarak performans hedefinin gerçekleşme düzeyi irdelenecek, meydana gelen sapmalar, performansın yüksek/düşük çıkmasındaki içsel ve dışsal nedenler açık, anlaşılır, kapsayıcı ve kavrayıcı açıklamalarla değerlendirilecektir. Ayrıca, performans hedefinin çıktı ve sonuçlarının hedeflenen ve beklenen seviyesiyle ilişkisi, yürütülen faaliyetlerin performans hedefinin gerçekleşme düzeyine katkısı analiz edilecek, performans hedeflerinin idarenin görev, yetki ve sorumluluklarına, kurumsal imkan ve kabiliyetlerine uygunluğu irdelenecektir. Nihayetinde, performans hedefinin izleyen yıllarda performans programlarında yer alıp almayacağı hususlarına da değinilecektir.

7- (PGGİ), (PGİD) ve (PHİD) Formlarına veri girişlerinin tamamlanmasını ve gerekli kontrollerin yapılmasını müteakiben Formlar, ait olduğu dönemi takip eden ay sonuna kadar “Onay” bölümünden kurum kullanıcı yöneticisi tarafından onaylanacaktır. Onaylanan veri ve değerlendirmelerle ilgili olarak idarelerin değişiklik ihtiyaçları, ilgili Maliye Uzmanınca değerlendirilecektir.

8- İdarelerce, yukarıda yer verilen esaslar dahilinde 2011 yılı performans programı uygulama sonuç ve değerlendirmelerinin e-bütçeye giriş işlemleri, 30 Nisan 2012 tarihine kadar tamamlanacaktır.

9- Performans programlarının uygulanma ve gerçekleşme düzeyi, e-bütçe üzerinden Bakanlığımızca da takip edilerek gerek yıl içi uygulamalara gerek izleyen yıllara ilişkin performans programı hazırlıklarına katkı sağlamak amacıyla Bakanlığımız görüşü, gerekli görülmesi halinde idarelere bildirilecektir.

C. Faaliyet Raporları

İdarelerce hazırlanan faaliyet raporlarının incelenmesi neticesinde, söz konusu raporların önemli bir kısmının;

- i. Personel sayısı, taşıt, lojman, sosyal tesis, makine-teçhizat gibi beşerî ve fiziki değerler ile bütçe ödenek ve harcama verilerinden oluştuğu,
- ii. Kamu kaynağının verimli ve etkin kullanımı, hizmet ve faaliyetlerin nicelik ve niteliğine ilişkin analiz ve açıklamalara, faaliyet alanıyla bağlantılı temel unsurlara, girdi, çıktı ve sonuç verilerine yeterlidüzeyde ya da hiç yer verilmediği,
- iii. İdarenin faaliyetleri ve kullanılan kamu kaynaklarıyla ilgili hesap verme sorumluluğu çerçevesinde genel bir değerlendirme yapılmasına imkan verecek düzeyde doyurucu, açıklayıcı, kapsayıcı ve kavrayıcı bir içerikte ve nitelikte olmadığı değerlendirilmiştir

Faaliyet raporlarının amacına uygun olarak hazırlanması bakımından anılan Yönetmelikle birlikte aşağıdaki esaslara uyulacaktır.

1-Faaliyet raporları; üst politika belgelerinde belirlenen amaç ve hedeflerdeki gerçekleştirmelerin izlenmesinde, idarenin stratejik plan ve performans programı uygulama sonuçları ile kesin hesabı arasındaki ilişkinin kurulmasında temel belge niteliğindedir. Söz konusu raporların hazırlanmasında bu husus öncelikle dikkate alınacaktır.

2- Faaliyet raporlarında yer alacak verilerin oluşturulması ve yorumlanmasında doğruluk, tarafsızlık, açıklık ve anlaşılabilirlik, tutarlılık ve tam açıklayıcılık ilkeleri esas alınacaktır. Ayrıca, yürütülen faaliyete ilişkin kamuoyuna hesap verme kaygısıyla ve inceleme, değerlendirme ve

denetime veri sağlama düşüncesiyle hareket edilecektir.

3- “İdareye İlişkin Bilgiler” başlığının “Yönetim ve İç Kontrol Sistemi” kısmında, idare nezdinde gerçekleştirilen iç ve dış denetim faaliyetleri de belirtilerek, denetim raporlarında yer alan tespit ve değerlendirmeler ile varsa bu çerçevede idarece alınan/alınması gereken tedbirlere yer verilecektir.

4- “Mali Bilgiler” başlığı altında,

i. Tahsis edilen kamu kaynağının verimli ve etkin kullanımı konusunda genel bir değerlendirmeye imkan sağlayacak düzeyde maliyet fayda ve maliyet etkinlik analizlerine,

ii. Mal ve hizmet alımlarına ilişkin birim maliyetlerin değerlendirmesine imkan sağlayacak şekilde; idarenin hizmetlerini yürüttüğü açık ve kapalı alanların yüzölçümü (m^2), elektrik su, doğalgaz tüketim miktarları (kw /saat, m^3) personel başına ve kapalı alan (m^2) başına ısınma, aydınlatma ve su gideri, temizlik ve güvenlik hizmeti yürütülen kapalı alanın yüzölçümü (m^2), söz konusu hizmetlerde çalıştırılan eleman başına düşen ortalama alan (m^2), personel başına telefon ve internet erişim gideri; kiralama ve satın alma suretiyle edinilen taşıt sayısı ve taşıtların toplam maliyeti, personel başına ulaşım gideri; yurtiçi ve yurtdışı görevlendirme ve bu görevlendirmelere katılan personel sayısı, personel başına ödenen yolluk tutarı gibi verilerin üç yıllık gerçekleştirmelerine,

iii. Yapılan maliyet fayda ve maliyet etkinlik analizleri çerçevesinde, faaliyetlerin etkili ve ekonomik bir şekilde yürütülmesine ve bu kapsamda gerçekleşen çıktı ve sonucun en düşük maliyetle elde edilmesine yönelik alınan/alınabilecek tedbirlere yer verilecektir.

D. Performans Bilgisinin Faaliyet Raporlarıyla İlişkisi

Yıl içi uygulamaların ve performans programlarının izlenmesi ve değerlendirilmesi neticesinde elde edilen performans bilgisinin faaliyet raporlarında kullanılmasında ve yorumlanmasında aşağıdaki hususlara uyulacaktır.

1- “Faaliyet ve Proje Bilgileri” kısmında;

i. Hizmet ve faaliyetlerin miktar ve kalitesiyle ilgili genel bir değerlendirmeye imkan sağlayacak şekilde, kaynakların temin edilmesi ve kullanılmasıyla doğrudan veya dolaylı ilişkisi bulunan temel unsurlara (öğrenci sayısı, mezun sayısı, okullaşma oranı, derslik başına öğrenci sayısı, mükellef sayısı, kaza sayısı, adli ve idari yargıya başvuru sayısı, sulh veya mahkeme kararıyla neticelenen başvuru sayısı, ilgili güvenlik birimine intikal eden olay sayısı gibi),

ii. Yürütülen faaliyetlerin hedeflerin gerçekleştirilmesine katkısı, maliyet etkinliği ile

tercihedilen yöntemlerin etkinliğinin değerlendirmesine,

iii. Hizmet ve faaliyetlerin vatandaşa ve ilgili kitleye ulaştırılmasında süreci ve sistemi iyileştiren uygulamalara ve yöntem değişikliklerine,

iv. Ekonomik ve sosyal gerekçelerle kamu idarelerine, özel sektöre, sivil toplum kuruluşlarına ve vatandaşa doğrudan sağlanan desteklere ilişkin;

- Ar-Ge ve sosyal proje destekleri, sanayi ve teknoloji destekleri, tarımsal destekler, burs-kredi destekleri, özürülü evde bakım, özürülü eğitimi, taşınmalı eğitim ve ücretsiz ders kitabı uygulamaları, aynı ve nakdi yardımlar gibi destek ve yardımlar ile bunlardan yararlanan sayısına ilişkin verilere,

- Yardım ve desteklerin amaçlarına ulaşma düzeyinin değerlendirmesine, uygulamanın etkinleştirilmesine yönelik alınan/alınabilecek iyileştirme tedbirlerine,

v. Kaynakları itibariyle yılı içinde temin edilen Ar-Ge finansman tutarı, toplam kaynak kullanımı, yürütülen proje sayısı, proje çalışmalarına katılan personel sayısı ile proje çıktılarına ilişkin verilerle birlikte idarenin Ar-Ge politikasının genel değerlendirmesi ve gelecek dönemlere ilişkin temel hedef ve beklentileri üzerine değerlendirmelere yer verilecektir.

2- “Performans Sonuçları Tablosu” kısmında, performans programı hazırlayan ve uygulayan idarelerce, her bir hedefin bir yıllık uygulama sonuçlarını gösterecek şekilde oluşturulan (PHİD) Formu ile performans göstergelerinin hedeflenen ve gerçekleşen düzeylerini gösteren (PGS) Formuna yer verilecektir.

3- “Performans Sonuçlarının Değerlendirilmesi” kısmında,

i. Üst politika belgelerinde idarenin görev ve yetkilerine ilişkin olarak belirlenen hedeflerin idarenin stratejik planı ve uygulanan performans programıyla ilişkisi, yürütülen hizmet ve faaliyetlerin söz konusu amaç ve hedeflere katkısı,

ii. Bir yıllık bütçe ve performans programı uygulaması neticesinde, kamu kaynağının verimli, etkin ve etkili kullanım düzeyi, hizmet ve faaliyetlerin miktar ve kalitesindeki değişim ve gelişimler, performans programıyla hedeflenenler ile gerçekleştirmeler arasındaki temel farklılıklar ve nedenleri,

iii. Performans programının idarenin görev, yetki ve sorumluluklarına, kurumsal imkan ve kabiliyetlerine uygunluğu ve programın kamu hizmetinin yürütülmesinde çalışanlar ve yönetim üzerinde motivasyon etkisi ve kurumsal sinerji oluşturmada başarısı irdelenecek ve değerlendirilecektir. Henüz performans programı uygulamasına başlamayan idarelerce, bu kısımda hizmetlerine ilişkin temel hedef ve beklentileri ile elde edilen sonuçlar kıyaslanacak ve bu çerçevede, idarenin performansının genel bir değerlendirmesine yer verilerek hizmetlerin iyileştirilmesi ve etkinleştirilmesine yönelik işlem ve süreçlerine değinilecektir.

4- Faaliyet raporlarının, bir mali yılın faaliyet sonuçlarının yanı sıra gelecek yıllara ilişkin yol gösteren, tecrübe aktaran bir nitelik ve içerikte hazırlanması gerekmektedir. Bu bakımdan, idare faaliyet raporlarının “Kurumsal Kabiliyet ve Kapasitenin Değerlendirilmesi” bölümünde; teşkilat yapısı, organizasyon yeteneği, teknolojik kapasitesi gibi unsurlar açısından bir durum değerlendirmesi yapılacak; idarenin güçlü ve zayıf yönleri yılı faaliyet sonuçları ile genel ekonomik koşullar bütçe imkanları ve beklentiler göz önüne alınarak, idarenin gelecek yıllarda hedef ve faaliyetlerinde yapmayı planladığı değişiklikler ile karşılaşabileceği risklere ve bunlara yönelik alınması gereken tedbirlere yer verilecektir. Ayrıca, yeni dönemde hazırlanacak performans programlarına ışık tutacak şekilde uygulamaya ilişkin genel bir değerlendirme yapılacak, izleyen yıllardaperformans programında yer alması gereken hedefler ve bununla bağlantılı göstergelere ve faaliyetlere ilişkin hususlar değerlendirilecektir.